

**Informacja**  
**o stanie realizacji zadań oświatowych**  
**w Gminie Nowe Miasto**  
**za rok szkolny 2011/2012**

(art. 5a ust. 4 Ustawy z dnia 7 września 1991 r. o systemie oświaty  
– Dz. U. z 2004 r. Nr 256 poz. 2572 z późn. zm.)

**Nowe Miasto, październik 2012**

## I. Wstęp

Ustawa z dnia 8 marca 1990 roku o samorządzie gminnym (Dz. U. z 2001 r., Nr 142, poz. 1591 z późn. zm.) w art. 7 ust. 1 pkt 8 stanowi, iż do podstawowych zadań własnych gminy należy zaspakajanie zbiorowych potrzeb wspólnoty w zakresie edukacji publicznej. Z normy o charakterze ogólnym wypływają normy szczególne, zawarte przede wszystkim w ustawie z dnia 7 września 1991 roku ustawy o systemie oświaty (Dz. U. z 2004 r., Nr 256, poz. 2572 z późn. zm.). Zgodnie z zapisem art. 5a ust. 2 pkt 1 ustawy o systemie oświaty zapewnienie kształcenia, wychowania i opieki, w tym profilaktyki społecznej w przedszkolach, w tym z oddziałami integracyjnymi, przedszkolach specjalnych oraz innych formach wychowania przedszkolnego, szkołach podstawowych i gimnazjach, w tym z oddziałami integracyjnymi, z wyjątkiem szkół podstawowych specjalnych i gimnazjów specjalnych, szkół artystycznych oraz szkół przy zakładach karnych, zakładach poprawczych i schroniskach dla nieletnich jest zadaniem oświatowym gmin.

Art. 5a ust. 4 ustawy o systemie oświaty zobowiązuje organ wykonawczy jednostki samorządu terytorialnego do przedstawienia organowi stanowiącemu informacji o stanie realizacji zadań oświatowych tej jednostki za poprzedni rok szkolny, w tym o wynikach sprawdzianu i egzaminów, o których mowa w art. 9 ust. 1 pkt 1, 2 i 3 lit. b-f, w szkołach tych typów, których prowadzenie należy do zadań własnych jednostki samorządu terytorialnego.

Wypełniając powyższy obowiązek ustawowy Wójt Gminy Nowe Miasto przedkłada niniejszą informację o stanie realizacji zadań oświatowych gminy za rok szkolny 2011/2012 opracowaną w oparciu o:

1. System Informacji Oświatowej – sprawozdania składane przez jednostki sprawozdawcze – szkoły i przedszkole;
2. dane ewidencji ludności Urzędu Gminy;
3. raporty dotyczące wyników sprawdzianów i egzaminów sporządzonych przez Okręgową Komisję Egzaminacyjną dla powiatu płońskiego;
4. zgromadzone materiały w zakresie realizowanych zadań oświatowych przez Urząd Gminy, zebrane w ramach nadzoru nad jednostkami oświatowymi oraz pozyskane od Dyrektorów Szkół i Przedszkola.

## II. Organizacja sieci szkół i przedszkoli w Gminie Nowe Miasto

Zakładanie i prowadzenie przedszkoli, szkół podstawowych i gimnazjów, zgodnie z ustawą o systemie oświaty należy do zadań własnych gmin. W praktyce obowiązek ten realizowany jest poprzez sieć utworzonych i utrzymywanych szkół, które swym zasięgiem obejmują wszystkie miejscowości w tzw. obwodach szkolnych.

### **W Gminie Nowe Miasto funkcjonują następujące obwody dla Szkół Podstawowych:**

- **Szkoła Podstawowa w Nowym Mieście** – obwód obejmuje swym zasięgiem następujące miejscowości: Nowe Miasto, Nowe Miasto – Folwark, Grabie, Henrykowo, Miszewo B, Miszewo Wielkie, Przepitki, Salomonka, Zasonie, Wólka Szczawińska, Belin, Szczawin, Adamowo, Anielin, Latonice, Władysławowo, Rostki, Janopole, Kadłubówka (Uchwała Nr 30/V/99 Rady Gminy Nowe Miasto z dnia 15 marca 1999 roku)
- **Szkoła Podstawowa w Gościmiu Wielkim** – obwód obejmuje swym zasięgiem następujące miejscowości: Gościmin Wielki, Jurzyn, Jurzynek, Kubice, Czarnoty, Zawady Stare, Zawady B, Karolinowo, Gucin, Modzele – Bartłomieje (Uchwała Nr 29/V/99 Rady Gminy Nowe Miasto z dnia 15 marca 1999 roku)

Na mocy porozumienia Gmin Nowe Miasto i Nasielsk z dnia 05 marca 1999 roku wsie: Gawłowo, Rostki, Nowosiółki, Zakobiel, Żołędowo, Tomaszewo, Aleksandria, Popielżyn Dolny zostały wpisane do obwodu Szkoły Podstawowej w Ciekusynie gm. Nasielsk.

**W Gminie Nowe Miasto obwód szkolny dla Publicznego Gimnazjum** określony Uchwałą Nr 28/V/99 Rady Gminy Nowe Miasto z dnia 15 marca 1999 roku obejmuje następujące miejscowości: Nowe Miasto, Nowe Miasto – Folwark, Grabie, Henrykowo, Miszewo B, Miszewo Wielkie, Przepitki, Salomonka, Zasonie, Wólka Szczawińska, Belin, Szczawin, Adamowo, Anielin, Latonice, Władysławowo, Rostki, Janopole, Kadłubówka, Gościmin Wielki, Jurzyn, Jurzynek, Kubice, Czarnoty, Zawady Stare, Zawady B, Karolinowo, Gucin, Modzele – Bartłomieje.

Na mocy porozumienia Gmin Nowe Miasto i Nasielsk z dnia 05 marca 1999 roku wsie: Gawłowo, Rostki, Nowosiółki, Zakobiel, Żołędowo, Tomaszewo, Aleksandria, Popielżyn Dolny zostały wpisane do obwodu Publicznego Gimnazjum w Ciekusynie gm. Nasielsk.

W roku szkolnym 2010/2011 z terenu Gminy Nowe Miasto do Szkoły Podstawowej w Kałęczynie uczęszczało 11 uczniów, w tym jeden do oddziału „0”, zaś 4 uczniów uczęszczało do Gimnazjum w Gąsolinie.

W Nowym Mieście funkcjonuje **Przedszkole Samorządowe** obejmujące swym zasięgiem terytorialnym dzieci z całej gminy.

Gmina Nowe Miasto jako zadanie własne prowadzi dwie szkoły ponadgimnazjalne:

- **Liceum Ogólnokształcące** – 3 letnia szkoła ponadgimnazjalna kończąca się egzaminem maturalnym;
- **Technikum Agrobiznesu** – 4 letnia szkoła ponadgimnazjalna kończąca się egzaminem maturalnym i zawodowym, kształcąca w zawodzie technik agrobiznesu;

Na terenie Gminy Nowe Miasto nie ma zarejestrowanych szkół i przedszkoli niepublicznych.

Dnia 17 lutego 2012 roku Rada Gminy Nowe Miasto podjęła Uchwałę Nr 73/XVII/2012 o zamiarze likwidacji Technikum Agrobiznesu wchodzącego w skład Zespołu Szkół. Zamiar likwidacji spowodowany był brakiem naboru słuchaczy do tego typu kształcenia w ostatnich latach oraz wysokimi kosztami utrzymania szkoły przy bardzo niskim zainteresowaniu młodzieży tego typu kierunkiem kształcenia. Powyższa zmiana nie miała wpływu na działalność Zespołu Szkół. Podjęte zostały działania w kierunku utworzenia nowego typu szkoły kształcącej młodzież w kierunkach wielozawodowych. Rada Gminy Nowe Miasto dnia 23 marca 2012 roku podjęła Uchwałę Nr 82/XVIII/2012 w sprawie wyrażenia woli utworzenia i prowadzenia przez Gminę Nowe Miasto trzyletniej zasadniczej szkoły wielozawodowej. Działając z upoważnienia Rady Gminy Wójt Gminy wystąpił z wnioskiem do Zarządu Powiatu Płońskiego o wyrażenie zgody na utworzenie przez gminę publicznej trzyletniej szkoły ponadgimnazjalnej – zasadniczej szkoły wielozawodowej. Rada Powiatu Płońskiego dnia 28 marca 2012 roku podjęła Uchwałę Nr XXIII/139/2012 w sprawie wyrażenia zgody na założenie i prowadzenie przez Gminę Nowe Miasto zasadniczej szkoły zawodowej. W dniu 18 kwietnia 2012 roku zawarte zostało zgodnie z art. 5 ust. 5b ustawy o systemie oświaty porozumienie w sprawie założenia i prowadzenia zasadniczej szkoły zawodowej. Dnia 14 maja 2012 roku Rada Gminy Nowe Miasto podjęła uchwałę Nr 89/XX/2012 w sprawie założenia i prowadzenia Zasadniczej Szkoły Wielozawodowej w Nowym Mieście oraz uchwałę Nr 90/XX/2012 w sprawie nadania Statutu Zasadniczej Szkole Wielozawodowej w Nowym Mieście.

### **III. Realizacja zadań dydaktycznych, wychowawczych i opiekuńczych w placówkach oświatowych w roku szkolnym 2011/2012**

#### **1. W Gminie Nowe Miasto funkcjonują następujące placówki oświatowe:**

- 1) Zespół Szkół im. Integracji Europejskiej w Nowym Mieście, w skład którego wchodzi szkoły:
  - Szkoła Podstawowa w Nowym Mieście
  - Publiczne Gimnazjum w Nowym Mieście
  - Liceum Ogólnokształcące w Nowym Mieście
  - Technikum Agrobiznesu w Nowym Mieście
- 2) Szkoła Podstawowa w Gościminie Wielkim z oddziałem przedszkolnym;
- 3) Przedszkole Samorządowe im. Misia Uszatka w Nowym Mieście.

W/w placówki w roku szkolnym 2011/2012 realizowały zadania na podstawie zatwierdzonych przez Wójta Gminy Nowe Miasto arkuszy organizacji szkoły.

#### **2. Stanowiska kierownicze w placówkach oświatowych**

W roku szkolnym 2011/2012 **Dyrektorem Zespołu Szkół im. Integracji Europejskiej w Nowym Mieście** była Pani Edyta Jakubowska. Funkcje wicedyrektorów pełniła Pani Beata Wardzińska i Pani Anna Wyrwich.

Funkcję **Dyrektora Szkoły Podstawowej w Gościminie Wielkim** pełniła Pani Agnieszka Turadek.

**Dyrektorem Przedszkola Samorządowego im. Misia Uszatka w Nowym Mieście** była Pani Anna Banaszewska.

**3. Informacja o uczniach/wychowankach i ilości oddziałów w placówkach oświatowych wg SIO (stan na dzień 31 marzec 2012)**

	<b>Liczba uczniów/ wychowanków</b>	<b>Liczba oddziałów</b>	<b>Średnia uczniów/ wychowanków w oddziale</b>
<b>Przedszkole Samorządowe w Nowym Mieście</b>	<b>107</b>	<b>4</b>	<b>26</b>
<b>Szkoła Podstawowa w Gościminie Wielkim z oddziałem przedszkolnym</b>	<b>49</b>	<b>6</b>	<b>8</b>
<b>ZESPÓŁ SZKÓŁ w tym:</b>	<b>450</b>	<b>24</b>	<b>18</b>
Szkoła Podstawowa w Nowym Mieście	206	12	17
Publiczne Gimnazjum w Nowym Mieście	138	6	23
Liceum Ogólnokształcące w Nowym Mieście	54	3	18
Technikum Agrobiznesu w Nowym Mieście	52	3	17
<b>RAZEM:</b>	<b>606</b>	<b>34</b>	<b>17</b>

#### 4. Nauczanie indywidualne

	Liczba uczniów	Liczba realizowanych godzin tygodniowo	Rodzaj niepełnosprawności	Rodzaj kształcenia
<b>ZESPÓŁ SZKÓŁ IM. INTEGRACJI EUROPESKIEJ W NOWYM MIEŚCIE</b>				
<b>Szkoła Podstawowa 4 uczniów</b>	1	34 godz.	dysharmonia rozwojowa z mikrouszkodzeniami ośrodkowymi z reakcjami lękowymi, mutyzm wybiórczy	programem szkoły masowej dostosowany do możliwości intelektualnych ucznia
	1		hiperkinetyczne zaburzenia zachowania, zaburzenia koncentracji uwagi	
	1		mózgowe porażenie dziecięce	kształcenie specjalne
	1		ruchowa	programem szkoły masowej
<b>Publiczne Gimnazjum 2 uczniów</b>	1	30,5 godz.	autyzm	kształcenie specjalne
	1		unieruchomienie kończyny i zakaz jej obciążania po przebytej operacji stopy	programem szkoły masowej dostosowanym do możliwości intelektualnych ucznia
	1		spowolnienie psychoruchowe, męczliwość, trudności w koncentracji uwagi	programem szkoły masowej dostosowanym do możliwości intelektualnych ucznia
<b>Technikum Agrobiznesu 1 uczeń</b>	1	12,5 godz.	zespół depresyjno – lękowy	programem szkoły masowej dostosowanym do możliwości intelektualnych ucznia
<b>OGÓLEM:</b>	<b>8</b>	<b>77 godz.</b>		

SZKOŁA PODSTAWOWA W GOŚCIMINIE WIELKIM				
Szkoła Podstawowa	1	8 godz.	autyzm	kształcenie specjalne
<b>RAZEM:</b>	<b>9</b>	<b>85 godz.</b>		

## 5. Realizacja godzin zajęć pozalekcyjnych i dodatkowych

Typ zajęć pozalekcyjnych	Liczba godzin tygodniowo	Liczba uczniów uczestniczących w zajęciach pozalekcyjnych
<b>ZESPÓŁ SZKÓŁ im. INTEGRACJI EUROPEJSKIEJ W NOWYM MIEŚCIE</b>		
<b>Szkoła Podstawowa</b>		
zajęcia wyrównawcze	1	15
zajęcia z uczniem zdolnym	1	30
zajęcia klubu małego europejczyka	1	18
zajęcia przyrodnicze	1	18
zajęcia plastyczne	1	18
zajęcia sportowe (piłka nożna, gimnastyka)	11	57
zajęcia przygotowujące do Turnieju BRD	2	6
<b>Publiczne Gimnazjum</b>		
zajęcia sportowe (piłka nożna, piłka siatkowa, gimnastyka)	6	23
zajęcia przygotowujące do Turnieju BRD	2	6
zajęcia dydaktyczno – wyrównawcze z matematyki	1	19
zajęcia dydaktyczno – wyrównawcze z fizyki	1	6
zajęcia dydaktyczno – wyrównawcze z jęz. polskiego	1	20
zajęcia dydaktyczno – wyrównawcze z jęz. rosyjskiego	1	15



zajęcia dydaktyczno – wyrównawcze z jęz. angielskiego	1	4
zajęcia przygotowujące do egzaminu gimnazjalnego z jęz. rosyjskiego	1	42
zajęcia przygotowujące do konkursu z jęz. rosyjskiego	1	3
zajęcia przygotowujące do ligi zadaniowej z matematyki	1	3
<b>Liceum Ogólnokształcące i Technikum Agrobiznesu</b>		
zajęcia przygotowujące uczniów do egzaminów zewnętrznych i konkursów	8	61
zajęcia sportowe (piłka nożna, piłka siatkowa, gimnastyka)	3	20
<b>SZKOŁA PODSTAWOWA W GOŚCIMINIE WIELKIM</b>		
zajęcia wyrównawcze z jęz. polskiego przygotowujące uczniów klasy VI do sprawdzianu	1	7
zajęcia wyrównawcze z matematyki	1	13
zajęcia korekcyjno – kompensacyjne	1	11
koło z języka angielskiego	1	22
zajęcia wyrównawcze z przyrody przygotowujące uczniów kl. VI do sprawdzianu	0,5	7
zajęcia Koła Biblijnego	0,5	7
zajęcia przygotowujące do egzaminu na kartę rowerową	0,5	8
koło artystyczne	0,5	21
zajęcia świetlicowe	5	35
zajęcia z biblioterapii	1	21
praca z uczniem mającym trudności w nauce (jęz. angielski, edukacja wczesnoszkolna)	0,5	7

W roku szkolnym 2011/2012 **Zespół Szkół w Nowym Mieście** otrzymał od organu prowadzącego dodatkowe środki finansowe na prowadzenie zajęć pozalekcyjnych w ilości 43 godzin tygodniowo. W ramach powyższych godzin w ciągu roku szkolnego realizowane były zajęcia wyrównawcze, przygotowujące do egzaminów i konkursów, zajęcia sportowe (piłka nożna, piłka siatkowa, gimnastyka siatkowa) oraz zajęcia z BRD.

Pozostałe zajęcia pozalekcyjne przedstawione w powyższej tabeli oraz m.in. zbiórki harcerskie, spotkania LOP, spotkania PTSM realizowane były przez nauczycieli w ramach godzin do dyspozycji dyrektora wynikających m.in. z art. 42 ust. 2 Karty Nauczyciela („godziny kartowe”).

W roku szkolnym 2011/2012 w Zespole Szkół prowadzone były również **zajęcia logopedyczne**. Na zajęcia te uczęszczało ogółem **23 dzieci** w tym: 13 dzieci z klasy pierwszej, 5 z klasy drugiej, 3 z klasy trzeciej, 1 z klasy V oraz 1 uczeń liceum. Zajęcia odbywały się w małych zespołach 2 – 3 osobowych.

Ponadto jeden uczeń klasy V szkoły podstawowej uczestniczył w **zajęciach rewalidacyjnych**.

W **Szkole Podstawowej w Gościminie Wielkim** zajęcia pozalekcyjne realizowane były w ramach godzin wynikających z art. 42 ust. 2 Karty Nauczyciela („godziny kartowe”).

W **Przedszkolu Samorządowym w Nowym Mieście** poza zajęciami obowiązkowymi odbywały się dla dzieci zajęcia dodatkowe finansowane przez rodziców:

- zajęcia rytmiczne
- język angielski
- kółko taneczne.

**6. Udział i osiągnięcia uczniów/wychowanków w konkursach, olimpiadach, zawodach sportowych, turniejach**

<b>ZESPÓŁ SZKÓŁ IM. INTEGRACJI EUROPEJSKIEJ W NOWYM MIEŚCIE</b>					
<b>Szkoła Podstawowa</b>					
<b>Imię i nazwisko ucznia</b>	<b>Klasa</b>	<b>Pełna nazwa konkursu</b>	<b>Osiągnięcia (miejsce, wyróżnienie, wynik)</b>	<b>Etap</b>	<b>Nauczyciel przygotowujący ucznia</b>
Natalia Murawska	Ia	20 lat Powiatowej Straży Pożarnej – „Jak nas widzą tak nas malują” – konkurs plastyczny	II miejsce	powiatowy	Grażyna Dylewska
Natalia Nosarzewska	IIa	Stypendiada wczesnoszkolna dla uczniów klas II i III	wyróżnienie	ogólnopolski	Ewa Cichewicz
Julia Rucińska	IIIb	Stypendiada wczesnoszkolna dla uczniów klas II i III – ortograficzny	wyróżnienie	ogólnopolski	Teresa Kunkowska
Julia Rucińska	IIIb	„Ortograficzne potyczki”	Laureat	powiatowy	Teresa Kunkowska
Weronika Chmielińska	IIIb	Stypendiada wczesnoszkolna dla uczniów klas II i III – plastyczny	wyróżnienie	ogólnopolski	Teresa Kunkowska
Martyna Baumgart	IIIa	„Bezpiecznie na wsi – czy upadek to przypadek”	I miejsce	gminny	Magdalena Oreszczuk
Patrycja Chrzanowska	IIIa	„Bezpiecznie na wsi – czy upadek to przypadek”	II miejsce	gminny	Magdalena Oreszczuk
Michał Radwański	IV b	Kangur Matematyczny	wyróżnienie	Ogólnopolski	Teresa Żarek
Paulina Oporska	VI a	Powiatowy konkurs piosenki anglojęzycznej	II miejsce	Powiatowy	Włodzimierz Szymański
Anna Osińska	VI a	„Rozpoznawanie roślin chronionych”	II miejsce	Powiatowy – Nadleśnictwo Płońsk	Gabriela Arczewska
Aleksandra Czekalska	IV a	Konkurs na logo Gminy Nowe Miasto	I miejsce	Gminny	Anna Fałczyńska

Patryk Jaworski	IV a	„Czy upadek to przypadek” – plastyczny	III miejsce I miejsce udział	Gminny Powiatowy Wojewódzki	Anna Falczyńska
Jakub Kuliński	IVa	„Czy upadek to przypadek” – plastyczny	I miejsce II miejsce	Gminny Powiatowy	Anna Falczyńska
Sandra Zygmuntowicz	VIb	„Czy upadek to przypadek” – plastyczny	II miejsce III miejsce	Gminny Powiatowy	Anna Falczyńska
Patryk Jaworski	IV a	„20 lat Powiatowej Straży Pożarnej-Jak nas widzą tak nas malują” - konkurs plastyczny	II miejsce	Powiatowy	Anna Falczyńska
Wiktoria Ostrowska	VI b	„20 lat Powiatowej Straży Pożarnej-Jak nas widzą tak nas malują” - konkurs plastyczny	wyróżnienie	Powiatowy	Anna Falczyńska
Dawid Jasiński Szymon Urzykowski Hubert Jakowski	VIa VIb	Ogólnopolski Turniej Bezpieczeństwa w Ruchu Drogowym	II miejsce drużynowo	Powiatowy	Zdzisław Sadowski
Wiktoria Borek	IV a	Biegi przełajowe	II miejsce	Rejonowy	Gabriela Bilińska
		Ogólnopolski Bieg pod patronatem Ireny Szewińskiej w Pułtusk	I miejsce	Ogólnopolski	
Zaręba Wojciech	IV b	Ogólnopolski Bieg pod patronatem Ireny Szewińskiej w Pułtusk	II miejsce	Ogólnopolski	Jacek Stalmirski
Brzeszkiewicz Łukasz – <i>Zawodnik Kadry Mazowsza</i>	VI b	Ogólnopolski Bieg pod patronatem Ireny Szewińskiej w Pułtusk	I miejsce	Ogólnopolski	Zdzisław Sadowski
		Biegi przełajowe	I miejsce I miejsce	Powiatowy Rejonowy	
		Mazowieckie Igrzyska Młodzieży Szkolnej	29 miejsce	Wojewódzki	
Borek Natalia Zielińska Weronika Wasilewska Wiktoria Elak Maja	IV a IV b	Biegi przełajowe dziewcząt i chłopców	II miejsce	Powiatowy	Gabriela Bilińska

Chojnacka Natalia Urbańska Aleksandra Chojnacki Przemysław Zaręba Wojciech Kopczyński Jakub Sobiech Dawid Konieczek Mateusz			III miejsce	Rejon Ciechanów	Jacek Stalmirski
Sobiech Dawid Zaręba Wojciech Macias Michał Brzeszkiewicz Adrian Caliński Marian Falenta Marcin Jakowski Marcin Skarżycki Igor Sobiech Damian Brzeszkiewicz Łukasz Michalski Mateusz Urzykowski Szymon	IV-VI	Halowa piłka nożna chłopców	III miejsce	Powiatowy	Zdzisław Sadowski
Reprezentacja SP	IV-VI	Ogólnopolski Bieg pod patronatem Ireny Szewińskiej w Pułtusk	II miejsce	Ogólnopolski	Gabriela Bilińska Jacek Stalmirski Zdzisław Sadowski
<b>Publiczne Gimnazjum</b>					
Katarzyna Cichewicz	I b	Liga Zadaniowa Uniwersytetu Mikołaja Kopernika w Toruniu	III miejsce	Rejon Ciechanów	Bogumiła Strzałkowska
Marcin Wardziński	I b	Liga Zadaniowa Uniwersytetu Mikołaja Kopernika w Toruniu	wyróżnienie	Rejon Ciechanów	Bogumiła Strzałkowska
Marcin Zalewski	I b	Liga Zadaniowa Uniwersytetu Mikołaja Kopernika	wyróżnienie	Rejon Ciechanów	Bogumiła Strzałkowska

		w Toruniu			
Zuzanna Klimkowska	III b	Konkurs języka rosyjskiego	Laureatka	Wojewódzki	Katarzyna Grabarczyk
Patrycja Piotrowska	III b	Konkurs języka rosyjskiego	Laureatka	Wojewódzki	Katarzyna Grabarczyk
Patrycja Ostrowska	III a	Konkurs języka rosyjskiego	Finalistka	Wojewódzki	Katarzyna Grabarczyk
Marcin Wardziński	I b	Bezpieczny Internet	wyróżnienie	Wojewódzki MKWP w Radomiu	Bogumiła Strzałkowska
Marta Żarek	III b	Ogólnopolski Turniej Bezpieczeństwa w Ruchu Drogowym	II miejsce drużynowo wyróżnienie	Wojewódzki	Beata Wardzińska
Michał Fałczyński	III b	Ogólnopolski Turniej Bezpieczeństwa w Ruchu Drogowym	II miejsce drużynowo	Wojewódzki	Beata Wardzińska
Damian Witaszek	III b	Ogólnopolski Turniej Bezpieczeństwa w Ruchu Drogowym	II miejsce drużynowo III miejsce indywid.	Wojewódzki	Beata Wardzińska
Kinga Malinowska	II a	Bezpieczna droga do szkoły	I miejsce	Powiatowy	Beata Wardzińska
Dawid Jeleń	III a	II Ogólnopolski Konkurs Mitologiczny „Klio”	16 miejsce w kraju I w szkole	Ogólnopolski	Grażyna Smukowska
Damian Smukowski	III a	II ogólnopolski Konkurs Mitologiczny „Klio” praca fotograficzna	I miejsce w szkole	Ogólnopolski	Grażyna Smukowska
Martyna Ciesielska	III a	Konkurs na Prezentację multimedialną „Kleszcz mały czy duży nic dobrego nie wróży”	I miejsce	Powiatowy	Ewa First
Zuzanna Klimkowska	III b	Konkurs na Prezentację multimedialną „Kleszcz mały czy duży nic dobrego nie wróży”	II miejsce	Powiatowy	Ewa First
Iwona Bajer	III a	XIII Przegląd Piosenki Turystycznej PTSM	wyróżnienie	Wojewódzki	Beata Palewska

Damian Tettejer	I a	Biegi przełajowe	Mistrz Powiatu Płońskiego	Powiatowy	Zdzisław Sadowski
		Bieg na 1000m	Mistrz Rejonu Ciechanów Wicemistrz Mazowieckich Igrzysk Młodzieży Szkolnej Mistrz Powiatu Płońskiego	Rejon Ciechanów	

#### Szkoły ponadgimnazjalne

- XII Olimpiada Wiedzy o Regionie i przedsiębiorczości organizowana przez Konsulat Brytyjski w Łodzi oraz Instytut Nowych Technologii, do etapu wojewódzkiego zakwalifikował się Marcin Domański, tegoroczny maturzysta.  
*Nauczyciel przygotowujący do konkursu A. Ostrowska, organizator Dyrektor Zespołu Szkół*
- III powiatowy konkurs EKO – ŁÓW, I miejsce w powiecie zajęła uczennica Katarzyna Żebrowska, tegoroczna maturzystka;  
*Nauczyciel przygotowujący do konkursu Ewa First, organizatorzy z ramienia ZS E. First, I. Wardzyńska.*
- Polska Tradycja w Europie; uczestnikami konkursu była duża grupa uczniów klasy II LO.  
*Nauczyciel przygotowujący do konkursu A. Ostrowska.*
- Rola Parlamentu Krajowego w Unii Europejskiej; uczestniczką w konkursie była Magdalena Wróblewska, uczennica kl. II LO.  
*Nauczyciel przygotowujący do konkursu A. Ostrowska.*
- Gminny konkurs „Moja mała ojczyzna – Gmina Nowe Miasto”. I miejsce zajął Krzysztof Wardzyński uczeń kl. II LO.  
*Nauczyciel przygotowujący do konkursu oraz organizator A. Piechocińska.*
- „Moja szkoła, moja przyszłość”, I miejsce w kategorii folder – A. Krawczyk ILO, A. Klimkowski ILO; I miejsce w kategorii prezentacja multimedialna M. Rakowski, K. Wardzyński, D. Leleń, – ILO, S. Makowska ILO.  
*Nauczyciel przygotowujący do konkursu i koordynator A. Piechocińska, organizator Dyrekcja ZS i LO.*

7. „Konkurs wiedzy o Unii Europejskiej” pierwsze miejsce zajął M. Domański.  
*Nauczyciele przygotowujący do konkursu i organizatorzy A. Ostrowska i Z. Zaniewski.*

W szkołach ponadgimnazjalnych cyklicznie odbywały się wewnątrzszkolne i międzyszkolne rozgrywki sportowe (*min. Turniej Piłki Siatkowej Chłopców o PUCHAR DYREKTORA ZESPOŁU SZKÓŁ, rozgrywki piłkarskie*). *Nauczyciele przygotowujący do zawodów i koordynatorzy K. Kozłowski, Z. Sadowski, J. Stalmirski.*

**Uczniowie LO i TA brali udział w ogólnopolskim projekcie „Etyka w Biznesie”** organizowanym przez sieć banków grupy BPS.  
*Koordynatorzy i opiekunowie ramienia szkoły A. Piechocińska i E. Chyczewska.*

#### **SZKOŁA PODSTAWOWA W GOŚCIMINIE WIELKIM**

Uczniowie brali udział w:

- Powiatowym Konkursie Ortograficznym dla uczniów klas V „Mistrz Ortografii”
- Powiatowym Konkursie Ortograficznym „Ortograficzne potyczki klas III”
- 8 edycji konkursu „Zbiórka makulatury”
- konkursie organizowanym przez Nadleśnictwo Płońsk „Las w mojej gminie”
- konkursie organizowanym przez Tygodnik Ciechanowski „Dokarmianie ptaków”
- konkursie organizowanym przez KRUS - „Czy upadek to przypadek”
- konkursie organizowanym przez KGSP „20 lat Straży Pożarnej – jak nas widzą tak malują”
- przedmiotowym konkursie z przyrody organizowanym przez MKO
- szkolnym konkursie pięknego pisania
- szkolnym konkursie na wiernego czytelnika gazetki szkolnej
- konkursie wiedzy o Papieżu Janie Pawle II
- ogólnopolskim konkursie plastycznym organizowanym przez WOŚP „Ratujemy i uczymy ratować”
- IX Edycji Konkursu Ekologicznego dla klas I-III
- szkolnym konkursie plastycznym „Portret Janusza Korczaka”
- szkolnym konkursie plastycznym „Król Maciuś I”
- szkolnym konkursie o życiu Janusza Korczaka
- konkursie czytelniczym

## **IV. Wyniki egzaminów zewnętrznych w roku szkolnym 2011/2012**

### **1. Wyniki sprawdzianu klas VI Szkół Podstawowych**

W województwie mazowieckim statystyczny uczeń klasy szóstej rozwiązujący arkusz standardowy w 2012 roku uzyskał na sprawdzianie 23,87 punktów, co stanowi w przybliżeniu 60% punktów możliwych do uzyskania. Jest to wynik o przeszło jeden punkt procentowy wyższy od średniego wyniku statystycznego ucznia w kraju (22,75 punktów).



## Średnie wyniki szkół na skali staninowej

Numer i nazwa wyniku w skali staninowej	1 najniższy	2 bardzo niski	3 niski	4 niżej średni	5 średni	6 wyżej średni	7 wysoki	8 bardzo wysoki	9 najwyższy
Przedział punktowy w skali staninowej	5,3 - 17,1	17,2 - 18,8	18,9 - 20,1	20,2 - 21,4	21,5 - 22,8	22,9 - 24,2	24,3 - 25,9	26 - 28	28,1 - 36,2
Odsetek szkół w kraju	3,9%	7,3%	11,7%	16,5%	20,4%	16,6%	12,7%	6,9%	4,0%
Odsetek szkół w woj. mazowieckim	5,0%	7,1%	10,8%	14,3%	15,8%	14,0%	13,1%	9,9%	10,0%

### Szkoła Podstawowa w Nowym Mieście

Liczba uczniów, którzy przystąpili do sprawdzianu szóstoklasisty			43		
Średni wynik	dla szkoły	dla gminy	dla powiatu	dla województwa	dla kraju
		<b>18,51</b>	<b>18,72</b>	<b>20,53</b>	<b>23,87</b>

Szkoła Podstawowa w Nowym Mieście mieści się w stanie 2 bardzo niskim ze średnią punktów 18,51. Oznacza to, że 7,3% szkół w kraju uzyskało taki sam lub podobny wynik, zaś 88,8% szkół uzyskało wynik wyższy. Dla porównania w roku 2011 Szkołą Podstawowa mieściła się w 1 stanie – najniższym ze średnią punktów 19,71. Najwyższy wynik to 34 punkty, najniższy – 6 punktów.

### Szkoła Podstawowa w Gościminie Wielkim

Liczba uczniów, którzy przystąpili do sprawdzianu szóstoklasisty			7		
Średni wynik	dla szkoły	dla gminy	dla powiatu	dla województwa	dla kraju
		<b>20,00</b>	<b>18,72</b>	<b>20,53</b>	<b>23,87</b>

Szkoła Podstawowa w Gościminie Wielkim mieści się w stanie 3 „niskim” ze średnią punktów 20,0. Oznacza to, że 11,7% szkół w kraju uzyskało taki sam lub podobny wynik, zaś 77,1% szkół uzyskało wynik wyższy. Najwyższy wynik to 31 punktów, najniższy – 14 punktów. Wynik

szkoły Podstawowej w Gościmiu Wielkim wynika z tego, iż do sprawdzianu szóstoklasisty przystąpiło tylko 7 uczniów. Niezbyt liczne klasy powinny skutkować i skutkują lepszym kontaktem ucznia z nauczycielem, a to z kolei przekłada się na wyższy poziom nauczania i wyższe wyniki.

## 2. Wyniki egzaminu gimnazjalnego

W roku szkolnym 2011/2012 w Publicznym Gimnazjum w Nowym Mieście do klas trzecich uczęszczało 52 uczniów, 26 do klasy III<sup>b</sup> i 26 do klasy III<sup>a</sup>. Arkusze egzaminacyjne wypełniało 51 uczniów, w tym dwoje z orzeczeniami Poradni Psychologiczno-Pedagogicznej. Wśród uczniów była jedna osoba powtarzających klasę. Jedna uczennica nie przystąpiła do egzaminu. Za poprawne rozwiązanie testu egzaminacyjnego można było uzyskać 50 punktów.

Egzamin gimnazjalny składał się z trzech części:

- humanistycznej, w zakres której wchodził egzamin z języka polskiego oraz historii i wiedzy o społeczeństwie;
- matematyczno – przyrodniczej, w zakres której wchodził egzamin z matematyki oraz przedmiotów przyrodniczych (chemia, geografia, biologia, fizyka);
- języka obcego nowożytnego (język rosyjski, język angielski) na poziomie podstawowym i rozszerzonym.

### Skala staninowa średnich wyników szkół (w %) z egzaminu gimnazjalnego w 2012 r.

Stanin	Jęz. polski	Historia i wos	Matematyka	Przedmioty przyrodnicze	Jęz. angielski
1	17,8-37,0	23,0-39,2	17,0-24,6	22,1-34,4	24,8-38,4
2	37,1-54,3	39,9-50,4	24,7-34,7	34,5-41,8	38,5-47,2
3	54,4-59,2	50,5-54,8	34,8-39,6	41,9-45,0	47,3-52,7
4	59,3-62,6	54,9-58,0	39,7-43,4	45,1-47,5	52,8-57,5
5	62,7-66,4	58,1-61,4	43,5-47,6	47,6-50,1	57,6-62,8
6	66,5-69,8	61,5-64,8	47,7-52,2	50,2-53,0	62,9-68,6
7	69,9-74,3	64,9-69,8	52,3-58,6	53,1-57,1	68,7-77,0
8	74,4-81,4	69,9-78,6	58,7-70,8	57,2-65,2	77,1-91,2
9	81,5-95,6	78,7-95,1	70,9-96,4	65,3-91,0	91,3-98,7

### Wyniki egzaminu z części humanistycznej:

- historia i wiedza o społeczeństwie

Zestaw zawierał 24 pytania w tym 20 z historii i 4 z wiedzy o społeczeństwie

### Średni wynik szkoły z wiedzy o społeczeństwie

Wynik	Szkoła	Oddział A	Oddział B
%	60,1	58,7	61,5

### Średni wynik szkoły z historii

Wynik	Szkoła	Oddział A	Oddział B
%	52	52,1	51,6

### Średni wynik szkoły z części humanistycznej – historia i wiedza o społeczeństwie

Wynik	Województwo	Powiat	Szkoła	Oddział A	Oddział B
%	62,7	58,3	53,3	53,1	53,14

- język polski

Z języka polskiego do zdobycia były 32 punkty (dotąd 50). Do egzaminu przystąpiło 25 uczniów klasy IIIa i 26 z klasy IIIb. Najwyższy wynik w szkole to 31 punktów co stanowi 97%. Najniższy wynik w szkole to 8 punktów czyli 25%. Średni wynik egzaminu dla szkoły wyniósł 65,3%, co sytuuje nasze gimnazjum w piątym stanie, wynik średni. Aż 11 uczniów (20%) znalazło się w stanie najwyższym (6 z klasy IIIa i 5 z klasy IIIb), a tylko 6 w stanie najniższym (5 z klasy IIIa i 1 z klasy IIIb).

### Wyniki egzaminu z części matematyczno – przyrodniczej

- matematyka

Arkusze egzaminacyjne z matematyki zawierały 23 zadania. Za poprawne rozwiązanie wszystkich zadań można było uzyskać maksymalnie 30 punktów.

WYNIK	WOJ. MAZ	POWIAT	SZKOŁA	Oddział A	Oddział B
max	30	30	30	30	27
min	0	2	3	3	4
średni	15,14	13,71	12,1	12,52	11,69

Z danych wynika, że uczniowie Publicznego Gimnazjum w Nowym Mieście osiągnęli wynik niższy od powiatu o 1,61 i o 3,04 niższy od wyniku województwa.

W skali staninowej w części matematyczno-przyrodniczej z zakresu matematyki szkoła mieści się w staninie 4 (niżej średnim).

- przedmioty przyrodnicze

WYNIK	WOJ. MAZ.	POWIAT	SZKOŁA	Oddział A	Oddział B
max %	100	100	81	81	77
min	0	8	19	23	19
średni	51,83	47,4	44,1	46,9	41,7

Z powyższych danych wynika, że uczniowie Publicznego Gimnazjum w Nowym Mieście osiągnęli wynik średni niższy niż dla powiatu o 3,3% pkt, a od województwa niższy o 7,73% punktów. W skali staninowej w części matematyczno – przyrodniczej z zakresu przedmiotów przyrodniczych szkoła mieści się w staninie 3 – niskim.

#### Wyniki egzaminu z języka obcego nowożytnego

- język rosyjski

Średnie wyniki egzaminu gimnazjalnego z j. rosyjskiego (poziom podstawowy)

WYNIK	WOJ. MAZ.	POWIAT	SZKOŁA	Oddział A	Oddział B
średni	64,1%	71,7%	74,7%	72,3%	76,7%

Średnie wyniki egzaminu gimnazjalnego z j. rosyjskiego (poziom rozszerzony)

WYNIK	WOJ. MAZ.	POWIAT	SZKOŁA	Oddział A	Oddział B
średni	34,8%	38,6%	47,8%	44,3%	50,7%

W tabeli staninowej dla wyników szkół w województwie mazowieckim wynik naszej szkoły mieści się w 7 – wysokim staninie klasowym (68% – 77%). W porównaniu do wyników w powiatach województwa mazowieckiego wynik naszej szkoły zarówno na poziomie podstawowym jak i na poziomie rozszerzonym jest wyższy od wyniku powiatu płońskiego, który uzyskał 71,7% punktów z części podstawowej i 38,6% punktów z części rozszerzonej.

W tabeli staninowej dla wyników indywidualnych (na poziomie podstawowym):

- 5 uczniów mieści się w 9 – najwyższym staninie (96% -100%)
- 12 uczniów mieści się w 8 – bardzo wysokim staninie (89%-95%)

Nie ma uczniów, których wyniki mieściłyby się w 1 – najniższym staninie, 2 – bardzo niskim i 3 – niskim.

Wyniki osiągnięte przez uczniów są dobre. Średnie wyniki naszych uczniów na poziomie podstawowym jak i na poziomie rozszerzonym są wyższe od wyników w powiecie i wyników w województwie mazowieckim.

- język angielski

Test z języka angielskiego na poziomie podstawowym oraz rozszerzonym okazał się dla gimnazjalistów z województwa mazowieckiego umiarkowanie trudny.

Średnie wyniki egzaminu gimnazjalnego z j. angielskiego (część podstawowa)

WYNIK	WOJ. MAZ.	POWIAT	SZKOŁA	Oddział A	Oddział B
średni	65,6%	57,8%	78,9%	84,5%	71,3%

Średnie wyniki egzaminu gimnazjalnego z j. angielskiego (część rozszerzona)

WYNIK	WOJ. MAZ.	POWIAT	SZKOŁA	Oddział A	Oddział B
średni	48%	38,7%	66%	76 %	52,7%

W tabeli staninowej dla wyników indywidualnych (część podstawowa):

- 1 osoba z najniższą średnią uzyskała 38% (15 punktów). Mieści się ona w 4 staninie (31 % - 38.%) jako wynik poniżej średniej.
- 2 uczniów z najwyższą liczbą punktów uzyskało 93% i 90%. Ich wyniki mieszczą się w 8 – bardzo wysokim staninie (89%-95%).

Aż 3 uczniów uzyskało wyniki z 7 wysokiego staninu (77% - 88%).

Nie ma uczniów, których wynik mieściłby się w 9 – najwyższym staninie oraz 1 – najniższym, 2 – bardzo niskim, 3 – niskim staninie.

W tabeli staninowej dla wyników szkół w województwie mazowieckim wynik naszej szkoły mieści się w 8 – bardzo wysokiej klasie – uzyskało go 14% szkół. W porównaniu do wyników w powiatach województwa mazowieckiego wynik naszej szkoły jest wyższy od wyniku powiatu

płońskiego, który uzyskał 57,8%. Wynik naszej szkoły na poziomie rozszerzonym jest wyższy od wyniku województwa i wyższy od wyniku powiatu.

Podsumowując należy stwierdzić, że wyniki osiągnięte przez naszych uczniów są dobre. Średnie wyniki naszych uczniów na poziomie podstawowym jak i na poziomie rozszerzonym są wyższe od wyników w powiecie i wyników w województwie mazowieckim. Cieszy fakt, że większość uczniów uzyskała wyniki z trzech najwyższych klas – w sumie aż 6 uczniów na 7 zdających.

### 3. Wyniki matur w Liceum Ogólnokształcącym

W Liceum Ogólnokształcącym w Zespole Szkół w Nowym Mieście do egzaminu maturalnego w roku szkolnym 2011/2012 przystąpiło 15 uczniów trzeciej klasy. Wszyscy zdawali egzaminy na poziomie podstawowym zarówno w części pisemnej, jak i ustnej. 14 osób oprócz przedmiotów obowiązkowych zdawało również egzamin z wybranych przedmiotów dodatkowych. Nasi uczniowie wybrali geografę, biologię, wiedzę o społeczeństwie oraz chemię. Wyniki jakie uzyskali są bardzo zadowalające. Tylko jeden uczeń nie uzyskał wymaganych 30% z dwóch egzaminów pisemnych.

Typ szkoły	Liczba zdających w LO w Nowym Mieście	Liczba osób, w LO w Nowym Mieście, które zdały egzamin	Odsetek sukcesów w kraju	Odsetek sukcesów w LO w Nowym Mieście
Liceum Ogólnokształcące	15	14	94%	93,33%

#### Liczba absolwentów w podziale na przedmioty pisemne obowiązkowe

Przedmiot	Liczba zdających w LO w Nowym Mieście	% osób, które uzyskały co najmniej 30% pkt. z przedmiotów obowiązkowych w LO w Nowym Mieście	% osób, które uzyskały co najmniej 30% pkt z przedmiotów obowiązkowych w kraju
J. polski	15	93,3%	97%
Matematyka	15	100%	90%
J. angielski	9	88,9%	94%
J. rosyjski	6	100%	92%

- **język polski**

Do matury przystąpiło 15 uczniów, wszyscy zdawali język polski jako przedmiot obowiązkowy na poziomie podstawowym.

### Średni wynik zdających egzamin z języka polskiego (%)

	Woj. mazowieckie	Powiat	Nowe Miasto
Zdawalność	95,13	98,3	93,3
Średnia	54,21	58,8	52,5
Stanin	powyżej średniej	wysoki	powyżej średniej

### Dane statystyczne w % dotyczące wyników egzaminu

	Woj. mazowieckie	Nowe Miasto
Średnia	54,21	52,5
Mediana	54	51
Wynik najwyższy	100	83
Wynik najniższy	0	27

### Klasyfikacja wyników indywidualnych wg norm staninowych

Klasa	Nazwa	Liczba uczniów w danej klasie
1	najniższa	1
2	bardzo niska	1
3	niska	1
4	poniżej średniej	4
5	średnia	4
6	powyżej średniej	-
7	wysoka	3
8	bardzo wysoka	-
9	najwyższa	1

**Najwyższy wynik w szkole 83% punktów uzyskała Katarzyna Żebrowska.**

- **matematyka**

Do egzaminu maturalnego z matematyki przystąpiło 15 uczniów. Wszystkie osoby zdawały matematykę jako przedmiot obowiązkowy na poziomie podstawowym.

### Średni wynik zdających egzamin z matematyki (%)

	Woj. mazowieckie	Powiat	Nowe Miasto
Zdawalność	86,4	90,1	100
Średnia	61,03	61,55	53,2
Stanin	powyżej średniej	wysoki	powyżej średniej

### Dane statystyczne w % dotyczące wyników egzaminu

	Woj. mazowieckie	Nowe Miasto
Średnia	61,03	53,2
Mediana	62	50
Wynik najwyższy	100	80
Wynik najniższy	0	32

### Klasyfikacja wyników indywidualnych wg norm staninowych

Klasa	Nazwa	Liczba uczniów w danej klasie
1	najniższa	-
2	bardzo niska	-
3	niska	-
4	poniżej średniej	7
5	średnia	4
6	powyżej średniej	4
7	wysoka	-
8	bardzo wysoka	-
9	najwyższa	-

**Najwyższy wynik w szkole 80% punktów uzyskał Sadzyński Bartosz.**

- **język rosyjski**

Do egzaminu maturalnego jako przedmiotu obowiązkowego przystąpiło 6 uczniów na poziomie podstawowym.

### Średni wynik zdających egzamin z języka rosyjskiego (%)

	Woj. mazowieckie	Powiat	Nowe Miasto
Zdawalność	90	96,5	100
Średnia	59,6	70,54	85,5
Stanin	średni	powyżej średniej	wysoki



### Dane statystyczne w % dotyczące wyników egzaminu

	Woj. mazowieckie	Nowe Miasto
Średnia	59,6	85,5
Mediana	60	86
Wynik najwyższy	100	94
Wynik najniższy	8	72

### Klasyfikacja wyników indywidualnych wg norm staninowych

Klasa	Nazwa	Liczba uczniów w danej klasie
1	najniższa	-
2	bardzo niska	-
3	niska	-
4	poniżej średniej	-
5	średnia	-
6	powyżej średniej	1
7	wysoka	3
8	bardzo wysoka	2
9	najwyższa	-

Najwyższy wynik w szkole 94% punktów uzyskała Dominika Maksiewicz.

- język angielski

Do egzaminu maturalnego przystąpiło 9 uczniów na poziomie podstawowym.

### Średni wynik zdających egzamin z języka angielskiego (%)

	Woj. mazowieckie	Powiat	Nowe Miasto
Zdawalność	92,18	92,4	88,9
Średnia	70,9	67,41	69,0
Stanin	powyżej średniej	powyżej średniej	powyżej średniej

### Dane statystyczne w % dotyczące wyników egzaminu.

	Woj. mazowieckie	Nowe Miasto
Średnia	70,9	69
Mediana	78	71
Wynik najwyższy	100	97
Wynik najniższy	2	26

## Klasyfikacja wyników indywidualnych wg norm staninowych

Klasa	Nazwa	Liczba uczniów w danej klasie
1	najniższa	-
2	bardzo niska	1
3	niska	1
4	poniżej średniej	1
5	średnia	3
6	powyżej średniej	2
7	wysoka	-
8	bardzo wysoka	1
9	najwyższa	-

Najwyższy wynik w szkole 97% punktów uzyskał Sadzyński Patryk.

Prezentacja wyników z poszczególnych przedmiotów obowiązkowych w części ustnej

- język polski

Do egzaminu maturalnego z języka polskiego w części ustnej przystąpiło 15 uczniów.

Średni wynik zdających egzamin z języka polskiego

	Woj. mazowieckie	Nowe Miasto
Zdawalność	99,2%	100%
Średnia	68,6%	73,7%

Dane statystyczne w % dotyczące wyników egzaminu

	Nowe Miasto
Średnia	73,7
Mediana	90
Wynik najwyższy	100
Wynik najniższy	30

- język rosyjski

Do egzaminu maturalnego z języka rosyjskiego przystąpiło 6 uczniów.

### Średni wynik zdających egzamin z języka rosyjskiego

	Woj. mazowieckie	Nowe Miasto
Zdawalność	97,3%	100%
Średnia	58,2%	91,8%

### Dane statystyczne w % dotyczące wyników egzaminu

	Nowe Miasto
Średnia	91,8
Mediana	93,5
Wynik najwyższy	100
Wynik najniższy	80

- język angielski

Do egzaminu maturalnego z języka angielskiego w części ustnej przystąpiło 9 uczniów.

### Średni wynik zdających egzamin z języka angielskiego

	Woj. mazowieckie	Nowe Miasto
Zdawalność	97,2%	100%
Średnia	68,8%	73,1%

### Dane statystyczne w % dotyczące wyników egzaminu

	Nowe Miasto
Średnia	73,1
Mediana	83
Wynik najwyższy	97
Wynik najniższy	30

### Prezentacja wyników z poszczególnych przedmiotów dodatkowych w części pisemnej na poziomie podstawowym:

- chemia

Do egzaminu maturalnego z chemii przystąpiło 2 uczniów.

### Średni wynik zdających egzamin z chemii (%)

	Woj. mazowieckie	Powiat	Nowe Miasto
Średnia	51,66	53,04	58
Stanin	średni	powyżej średniej	powyżej średniej

### Dane statystyczne w % dotyczące wyników egzaminu

	Woj. mazowieckie	Nowe Miasto
Średnia	51,66	58
Mediana	52	58
Wynik najwyższy	98	66
Wynik najniższy	2	50

### Klasyfikacja wyników indywidualnych wg norm staninowych

Klasa	Nazwa	Liczba uczniów w danej klasie
1	najniższa	-
2	bardzo niska	-
3	niska	-
4	poniżej średniej	-
5	średnia	1
6	powyżej średniej	1
7	wysoka	-
8	bardzo wysoka	-
9	najwyższa	-

Najwyższy wynik w szkole 66% punktów uzyskała Katarzyna Żebrowska.

- **biologia**

Do egzaminu maturalnego z biologii przystąpiły 4 osoby.

### Średni wynik zdających egzamin z biologii (%)

	Woj. mazowieckie	Powiat	Nowe Miasto
Średnia	38,34	-	49,5
Stanin	średni	średni	wysoki

### Dane statystyczne w % dotyczące wyników egzaminu

	Woj. mazowieckie	Nowe Miasto
Średnia	38,34	49,5
Mediana	36	48
Wynik najwyższy	90	70
Wynik najniższy	2	32

### Klasyfikacja wyników indywidualnych wg norm staninowych

Klasa	Nazwa	Liczba uczniów w danej klasie
1	najniższa	-
2	bardzo niska	-
3	niska	-
4	poniżej średniej	-
5	średnia	2
6	powyżej średniej	-
7	wysoka	1
8	bardzo wysoka	-
9	najwyższa	1

**Najwyższy wynik w szkole 70% punktów uzyskała Katarzyna Żebrowska.**

- **geografia**

Do egzaminu maturalnego z geografii przystąpiło 7 uczniów.

**Średni wynik zdających egzamin z geografii (%)**

	Woj. mazowieckie	Powiat	Nowe Miasto
Średnia	49,69	51,86	50,29
Stanin	średni	średni	średni

**Dane statystyczne w % dotyczące wyników egzaminu.**

	Woj. mazowieckie	Nowe Miasto
Średnia	49,69	50,29
Mediana	50	52
Wynik najwyższy	96	62
Wynik najniższy	0	40

### Klasyfikacja wyników indywidualnych wg norm staninowych.

Klasa	Nazwa	Liczba uczniów w danej klasie
1	najniższa	-
2	bardzo niska	-
3	niska	-
4	poniżej średniej	2
5	średnia	2
6	powyżej średniej	2
7	wysoka	1
8	bardzo wysoka	-
9	najwyższa	-

Najwyższy wynik w szkole 62% punktów uzyskał Marcin Domański.

- wiedza o społeczeństwie

Do egzaminu maturalnego z wiedzy o społeczeństwie przystąpiło 5 uczniów.

Średni wynik zdających egzamin z wiedzy o społeczeństwie (%)

	Woj. mazowieckie	Powiat	Nowe Miasto
Średnia	42,98	44,36	49,8
Stanin	średni	powyżej średniej	wysoki

Dane statystyczne w % dotyczące wyników egzaminu

	Woj. mazowieckie	Nowe Miasto
Średnia	42,98	49,8
Mediana	42	53
Wynik najwyższy	90	60
Wynik najniższy	6	39

Klasyfikacja wyników indywidualnych wg norm staninowych

Klasa	Nazwa	Liczba uczniów w danej klasie
1	najniższa	-
2	bardzo niska	-
3	niska	-
4	poniżej średniej	-
5	średnia	2

6	powyżej średniej	-
7	wysoka	2
8	bardzo wysoka	1
9	najwyższa	-

**Najwyższy wynik w szkole 60% punktów uzyskał Marcin Domański.**



#### **4. Wyniki matur w Technikum Agrobiznesu**

Do egzaminu maturalnego w sesji letniej w roku szkolnym 2011/2012 przystąpiło 16 z 19 abiturientów Technikum Agrobiznesu. Wszyscy zdawali egzaminy na poziomie podstawowym zarówno w części pisemnej, jak i ustnej. Wyniki jakie uzyskali są zadowalające. Osiem osób uzyskało świadectwo dojrzałości, co stanowi 50% zdających. Ponadto pięciu uczniów nie uzyskało wymaganych 30% z dwóch lub trzech przedmiotów. W powiecie płońskim 85,9% maturzystów uzyskało świadectwo dojrzałości, w kraju natomiast tylko 81% z czego w technikach 70%.

## Wyniki egzaminu maturalnego w maju, czerwcu i sierpniu 2012 r.

Typ szkoły	Liczba zdających w TA w Nowym Mieście	Liczba osób, w TA w Nowym Mieście, które zdały egzamin	Odsetek sukcesów w kraju dla techników	Odsetek sukcesów w TA w Nowym Mieście
Technikum Agrobiznesu	16	8	70%	50%

## Liczba tegorocznych absolwentów w podziale na przedmioty pisemne obowiązkowe

Przedmiot	Liczba zdających w TA w Nowym Mieście	% osób, które uzyskały co najmniej 30% pkt. z przedmiotów w obowiązkowych w TA w Nowym Mieście	% osób, które uzyskały co najmniej 30% pkt. z przedmiotów w obowiązkowych w kraju dla techników
j. polski	16	75%	95%
matematyka	16	50%	45%
j. angielski	5	60%	56%
j. rosyjski	11	91%	53%

## Prezentacja wyników z poszczególnych przedmiotów obowiązkowych w części pisemnej

- język polski

Do matury w 2012 roku przystąpiło 16 uczniów, wszyscy zdawali język polski jako przedmiot obowiązkowy na poziomie podstawowym. W sesji majowej zdało 11 uczniów (średnia wyników 29,3), a w sesji poprawkowej zdał 1 uczeń.

## Średni wynik zdających egzamin w %

	Woj. mazowieckie	Powiat	TA Nowe Miasto
Zdawalność	94,2	98,3	75,0
Średnia	54,21	58,8	30,75
Stanin	powyżej średniej	najwyższy	bardzo niski



### Dane statystyczne w % dotyczące wyników egzaminu

	Woj. mazowieckie	Nowe Miasto
Średnia	46,9	30,75
Mediana	54	31
Wynik najwyższy	100	44
Wynik najniższy	1	14

### Klasyfikacja wyników indywidualnych wg norm staninowych

Klasa	Nazwa	Liczba uczniów w danej klasie
1	najniższa	4
2	bardzo niska	7
3	niska	4
4	poniżej średniej	1
5	średnia	-
6	powyżej średniej	-
7	wysoka	-
8	bardzo wysoka	-
9	najwyższa	-

### Najwyższy wynik w szkole 41% punktów uzyskała Sylwia Malinowska

- **matematyka**

Do egzaminu maturalnego z matematyki przystąpiło 16 uczniów. Wszystkie osoby zdawały matematykę jako przedmiot obowiązkowy na poziomie podstawowym. W sesji majowej zdało 7 uczniów (średnia wyników z matematyki 28,0), a w sesji poprawkowej 1 uczeń.

### Średni wynik zdających egzamin w %

	Woj. mazowieckie	Powiat	Nowe Miasto
Zdawalność	78	90,1	50
Średnia	47,9	61,6	28
Stanin	średni	wysoki	niski

### Dane statystyczne w % dotyczące wyników egzaminu

	Woj. mazowieckie	Nowe Miasto
Średnia	47,9	28
Mediana	62	28
Wynik najwyższy	100	54
Wynik najniższy	0	2

### Klasyfikacja wyników indywidualnych wg norm staninowych

Klasa	Nazwa	Liczba uczniów w danej klasie
1	najniższa	2
2	bardzo niska	4
3	niska	3
4	poniżej średniej	5
5	średnia	2
6	powyżej średniej	-
7	wysoka	-
8	bardzo wysoka	-
9	najwyższa	-

**Najwyższy wynik w szkole 54% punktów uzyskała Malinowska Sylwia**

- **język rosyjski**

Do egzaminu maturalnego jako przedmiotu obowiązkowego przystąpiło 11 uczniów.

**Średni wynik zdających egzamin w %**

	Woj. mazowieckie	Powiat	Nowe Miasto
Zdawalność	86	96,5	90,9
Średnia	52,5	70,5	55,5
Stanin	poniżej średniej	najwyższy	średni

### Dane statystyczne w % dotyczące wyników egzaminu

	Woj. mazowieckie	Nowe Miasto
Średnia	52,5	55,5
Mediana	60	57
Wynik najwyższy	100	84
Wynik najniższy	8	18

## Klasyfikacja wyników indywidualnych wg norm staninowych

Klasa	Nazwa	Liczba uczniów w danej klasie
1	najniższa	1
2	bardzo niska	-
3	niska	2
4	poniżej średniej	2
5	średnia	3
6	powyżej średniej	-
7	wysoka	3
8	bardzo wysoka	-
9	najniższa	-

Najwyższy wynik w szkole 84% punktów uzyskali Jędrzejewski Patryk oraz Perkowski Marcin

- język angielski

Do egzaminu maturalnego przystąpiło 5 uczniów.

### Średni wynik zdających egzamin w %

	Woj. mazowieckie	Powiat	Nowe Miasto
Zdawalność	84,8	92,4	60
Średnia	55,8	64,8	36,4
Stanin	średni	powyżej średniej	niski

### Dane statystyczne w % dotyczące wyników egzaminu

	Woj. mazowieckie	Nowe Miasto
Średnia	55,8	36,4
Mediana	78	36
Wynik najwyższy	100	56
Wynik najniższy	2	18

### Klasyfikacja wyników indywidualnych wg norm staninowych.

Klasa	Nazwa	Liczba uczniów w danej klasie
1	najniższa	2
2	bardzo niska	-
3	niska	1

4	poniżej średniej	2
5	średnia	-
6	powyżej średniej	-
7	wysoka	-
8	bardzo wysoka	-
9	najniższa	-

**Najwyższy wynik w szkole 52% punktów uzyskała Koper Agnieszka.**

**Prezentacja wyników z poszczególnych przedmiotów obowiązkowych w części ustnej**

- **język polski**

Do egzaminu maturalnego z języka polskiego w części ustnej przystąpiło 16 uczniów.

**Średni wynik zdających egzamin w %**

	<b>Woj. mazowieckie</b>	<b>TA Nowe Miasto</b>
Zdawalność	98,3%	100%
Średnia	59,6%	46,9%

**Dane statystyczne w % dotyczące wyników egzaminu**

	<b>Nowe Miasto</b>
Średnia	46,9
Mediana	40
Wynik najwyższy	70
Wynik najniższy	30

- **język rosyjski**

Do egzaminu maturalnego z języka rosyjskiego w części ustnej przystąpiło 11 uczniów.

**Średni wynik zdających egzamin w %**

	<b>Woj. mazowieckie</b>	<b>Nowe Miasto</b>
Zdawalność	93,2%	91%
Średnia	45,3%	40,5%

## Dane statystyczne w % dotyczące wyników egzaminu

	Nowe Miasto
Średnia	40,5
Mediana	33
Wynik najwyższy	70
Wynik najniższy	13

- **język angielski**

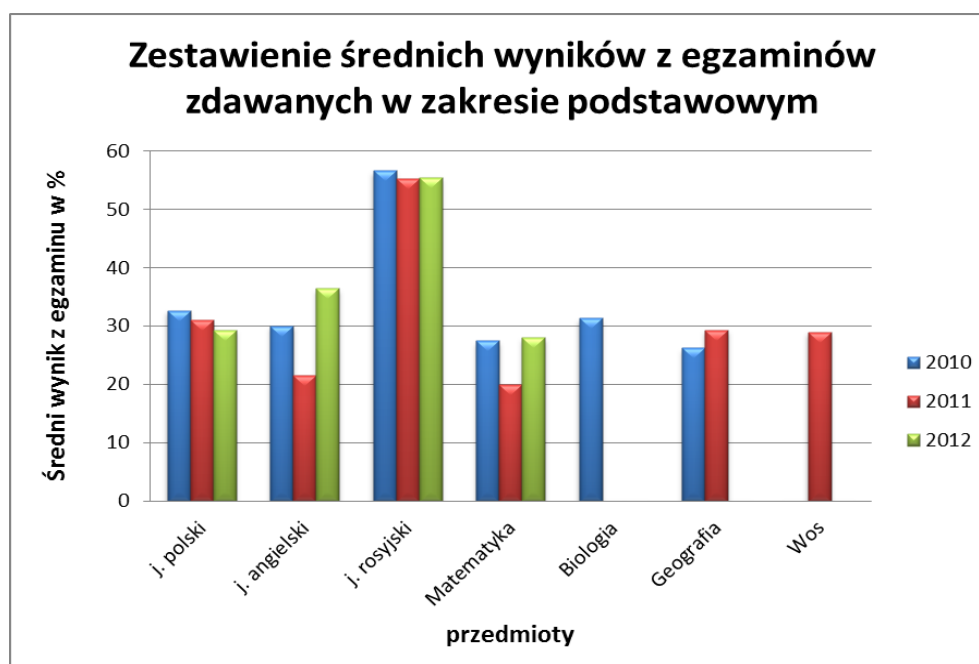
Do egzaminu maturalnego z języka angielskiego w części ustnej przystąpiło 5 uczniów.

## Średni wynik zdających egzamin w %

	Woj. mazowieckie	Nowe Miasto
Zdawalność	91,2%	100%
Średnia	49,8%	38%

## Dane statystyczne w % dotyczące wyników egzaminu

	Nowe Miasto
Średnia	38
Mediana	30
Wynik najwyższy	57
Wynik najniższy	30



## 5. Wyniki egzaminu potwierdzającego kwalifikacje zawodowe w Technikum Agrobiznesu

### 1. Dane statystyczne

Rok szkolny	2011/2012
Liczba absolwentów	19
Liczba osób zgłoszonych do egzaminu	8
Liczba osób, które przystąpiły do egzaminu	7

### 2. Zdawalność etapu pisemnego

Etap pisemny	Liczba zdających	Liczba osób, które zdały egzamin	Liczba osób, które nie zdały egzaminu	Zdawalność %
Część I	7	6	1	85
Część II	7	6	1	85

### 3. Zdawalność etapu praktycznego

Etap praktyczny	Liczba zdających	Liczba osób, które zdały egzamin	Liczba osób, która nie zdała egzaminu	Zdawalność %
	7	1	6	14

### 4. Średnie wyniki z egzaminu potwierdzającego kwalifikacje zawodowe (etap pisemny)

Etap pisemny	2012		
	TA w Nowym Mieście		woj. mazowieckie
	Cz. I	Cz. II	
	59,4%	60,7%	33,24 %

5. Średnie wyniki z egzaminu potwierdzającego kwalifikacje zawodowe (etap praktyczny)

Etap praktyczny	2012	
	TA w Nowym Mieście	woj. mazowieckie
	52,4 %	71,93 %

6. Wyniki z egzaminu potwierdzającego kwalifikacje zawodowe w roku 2012

Liczba osób	Część I	Część II	Etap praktyczny
1	52 %	55 %	47 %
2	64 %	75 %	38 %
3	64 %	55 %	33 %
4	34 %	40 %	36 %
5	76 %	60 %	89 %
6	64 %	60 %	61 %
7	62 %	80 %	63

7. Najniższy i najwyższy wynik z egzaminu potwierdzającego kwalifikacje zawodowe

Etap	2012	
	Najwyższy	Najniższy
Pisemny cz. I	76 %	34 %
Pisemny cz. II	80 %	40 %
Praktyczny	89	

8. Liczba i procent absolwentów, którzy otrzymali dyplom potwierdzający kwalifikacje zawodowe

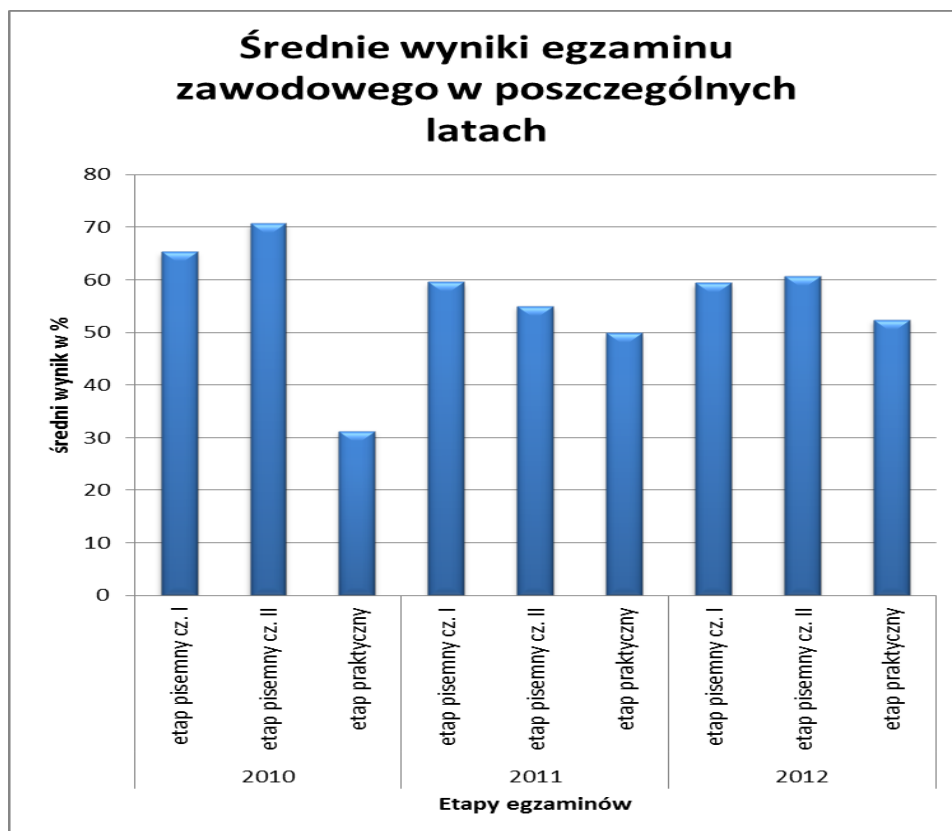
Przystąpiło do egzaminu	Dyplom otrzymało	
	Liczba absolwentów	Procent absolwentów
7	1	14,3 %

9. Mediany dla wyników z poszczególnych lat:

Etap	2012
Pisemny cz. I	64
Pisemny cz. II	60
Praktyczny	47

10. Dominanta dla wyników z poszczególnych lat:

<b>Etap</b>	<b>2012</b>
Pisemny cz. I	3
Pisemny cz. II	2
Praktyczny	-



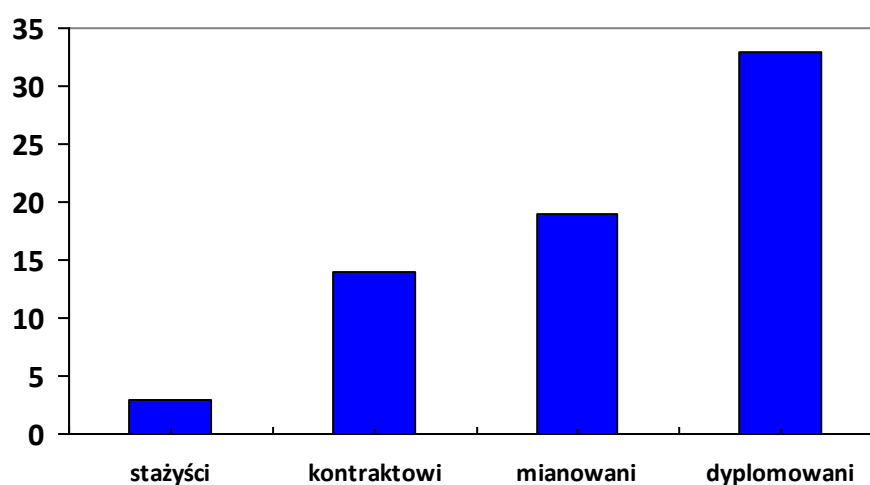


**V. Struktura zatrudnienia i wynagradzania w placówkach oświatowych w roku szkolnym 2011/2012 (stan na 31 marzec 2011):**

**1. Struktura zatrudnienia**

Liczba pracowników pedagogicznych							
Liczba zatrudnionych nauczycieli ogółem	wg poziomu wykształcenia			wg stopnia awansu zawodowego			
	doktor	magister	licencjat	dplomowany	mianowany	kontraktowy	stażysta
<b>69</b>	-	<b>67</b>	<b>2</b>	<b>33</b>	<b>19</b>	<b>14</b>	<b>3</b>
wg sposobu zatrudnienia							
liczba nauczycieli pełnozatrudnionych	w tym:	bibliotekarz	pedagog	wychowawca świetlicy	liczba nauczycieli niepełnozatrudnionych	Liczba pracowników niepedagogicznych	
							<b>19</b>
<b>50</b>		<b>1</b>	<b>1</b>	<b>1</b>	<b>19</b>		

		Liczba stosunków pracy nauczycieli wg stopnia awansu zawodowego				
		ogółem	stażysta	kontraktowy	mianowany	dyplomowany
zatrudnieni w pełnym wymiarze		50	2	10	14	24
zatrudnieni w niepełnym wymiarze	liczba	19	1	4	5	9
	w tym etatu	7,77	0,67	1,58	1,84	3,68
<b>RAZEM ETATY:</b>		<b>57,77</b>	<b>2,67</b>	<b>11,58</b>	<b>15,84</b>	<b>27,68</b>



Z powyższego wykresu wynika, że w placówkach oświatowych prowadzonych przez Gminę Nowe Miasto zatrudnionych jest najwięcej nauczycieli ze stopniem awansu zawodowego nauczyciela dyplomowanego. Drugie miejsce zajmują nauczyciele mianowani.

W roku szkolnym 2011/2012 trzech nauczycieli mianowanych uzyskało stopień nauczyciela dyplomowanego, dwóch nauczycieli kontraktowych uzyskało stopień nauczyciela mianowanego oraz dwóch stażystów stopień nauczyciela kontraktowego.

Łącznie w roku szkolnym 2011/2012 w placówkach oświatowych, dla których Gmina Nowe Miasto jest organem prowadzącym zatrudnionych było 69 nauczycieli, realizujących 57,77 etatu. Do szkół i przedszkoli uczęszczało łącznie 606 uczniów/wychowanków.

**W związku z powyższym na pełen etat nauczyciela przypadało niespełna 11 uczniów/wychowanków. Wskaźnik ten jest szczególnie niski w Szkole Podstawowej w Gościminie Wielkim, gdzie na pełen etat nauczyciela przypadało niespełna 6 uczniów (5,69).**

Powyższe wskaźniki sugerują, iż w szkołach są niezbyt liczne klasy, co powinno skutkować lepszym kontaktem ucznia z nauczycielem, a to z kolei powinno przełożyć się na wyższy poziom nauczania. Z drugiej zaś strony sytuacja powyższa powoduje wysokie koszty utrzymania tych placówek.

## 2. Pracownicy pedagogiczni i niepedagogiczni

### Przedszkole Samorządowe w Nowym Mieście

		Liczba stosunków pracy nauczycieli wg stopnia awansu zawodowego				
		ogółem	stażysta	kontraktowy	mianowany	dyplomowany
zatrudnieni w pełnym wymiarze		5	1	1	2	1
zatrudnieni w niepełnym wymiarze	liczba	2	0	1	1	0
	w tym etatu	0,59	0,00	0,14	0,45	0,00
<b>RAZEM ETATY:</b>		<b>5,59</b>	<b>1,00</b>	<b>1,14</b>	<b>2,45</b>	<b>1,00</b>
<b>Liczba pracowników niepedagogicznych – 7</b>						

### Zespół Szkół im. Integracji Europejskiej w Nowym Mieście

		Liczba stosunków pracy nauczycieli wg stopnia awansu zawodowego				
		ogółem	stażysta	kontraktowy	mianowany	dyplomowany
zatrudnieni w pełnym wymiarze		38	0	8	12	18
zatrudnieni w niepełnym wymiarze	liczba	12	1	2	1	8
	w tym etatu	5,57	0,67	1,22	0,22	3,46
<b>RAZEM ETATY:</b>		<b>43,57</b>	<b>0,67</b>	<b>9,22</b>	<b>12,22</b>	<b>21,46</b>
<b>Liczba pracowników niepedagogicznych – 11</b>						

### Szkoła Podstawowa w Gościminie Wielkim

		Liczba stosunków pracy nauczycieli wg stopnia awansu zawodowego				
		ogółem	stażysta	kontraktowy	mianowany	dplomowany
zatrudnieni w pełnym wymiarze		7	1	1	0	5
zatrudnieni w niepełnym wymiarze	liczba	5	0	1	3	1
	w tym etatu	1,61	0,00	0,22	1,17	0,22
<b>RAZEM ETATY:</b>		<b>8,61</b>	<b>1,00</b>	<b>1,22</b>	<b>1,17</b>	<b>5,22</b>
<b>Liczba pracowników niepedagogicznych – 1</b>						

### 3. Średnie miesięczne wynagrodzenie nauczycieli na poszczególnych stopniach awansu zawodowego

Jednostka	Stopnie awansu zawodowego			
	stażysta	kontraktowy	mianowany	dplomowany
Szkoła Podstawowa w Gościminie Wielkim	2696,65	3352,99	3547,63	4515,84
Zespół Szkół im. Integracji Europejskiej w Nowym Mieście	2491,77	2761,05	4256,68	5048,99
Przedszkole	2376,12	3306,11	3974,73	5158,90
<b>Średnia w Gminie Nowe Miasto</b>	<b>2521,51</b>	<b>3140,05</b>	<b>3926,34</b>	<b>4907,91</b>
<b>Kwota bazowa</b>	<b>2618,10</b>			
Średnie wynagrodzenie nauczyciela (% kwoty bazowej)	100%	111%	144%	184%
<b>Kwota</b>	<b>2618,10</b>	<b>2906,09</b>	<b>3770,06</b>	<b>4817,30</b>

Należy nadmienić, iż średnie wynagrodzenia nauczycieli kontraktowych, mianowanych i dyplomowanych w Gminie Nowe Miasto przewyższały wymagany ustawowy poziom wynagrodzenia. Czterem nauczycielom stażystom, którzy nie osiągnęli wymaganego ustawowego poziomu wynagrodzenia, wypłacono jednorazowy dodatek wyrównawczy zgodnie z art. 30 ust. 3 Karty Nauczyciela. Nauczyciele zatrudnieni w placówkach oświatowych Gminy Nowe Miasto otrzymywali również dodatek wiejski w wysokości 10% wynagrodzenia zasadniczego zgodnie z ustawą Karta Nauczyciela oraz dodatek mieszkaniowy zgodny z Regulaminem określającym niektóre zasady wynagradzania nauczycieli zatrudnionych w szkołach i przedszkolu, dla których organem prowadzącym jest Gmina Nowe Miasto, a także wysokość, zasady przyznawania i wypłacania nauczycielskiego dodatku mieszkaniowego.

#### 4. Godziny ponadwymiarowe nauczycieli w roku szkolnym 2011/2012

Jednostka	Ilość godzin ponadwymiarowych	Kwota
Szkoła Podstawowa w Gościmie Wielkim	1420	39 095,83
Przedszkole Samorządowe w Nowym Mieście	1543	35 860,07
Zespół Szkół im. Integracji Europejskiej w Nowym Mieście	9271	342 712,83
<b>RAZEM:</b>	<b>12234</b>	<b>417 668,73</b>

## VI. Opieka nad uczniami

### 1. Świetlice szkolne i dożywianie uczniów/wychowanków

W **Zespole Szkół** ze świetlicy szkolnej korzystało 84 uczniów Szkoły Podstawowej. Głównym celem działalności naszej świetlicy jest zapewnienie opieki uczniom dojeżdżającym do szkoły. Tak duża liczba oczekujących na autobus szkolny dzieci spowodowała potrzebę stworzenia dodatkowych dyżurów nauczycieli, którzy zajęcia opiekuńcze na świetlicy realizowali w ramach dodatkowych godzin wynikających z Karty Nauczyciela art.42 tzw. „godziny kartowe”.

Świetlica szkolna funkcjonowała od godz. 7<sup>00</sup> (przyjazd pierwszego autobusu szkolnego) do godz. 15<sup>00</sup> (odjazd ostatniego autobusu). Świetlica była czynna przez 35 godzin w tygodniu, z czego 26 godzin to godziny pracy nauczycieli świetlicy.

Zajęcia prowadzone w świetlicy były oparte o zatwierdzony na początku roku szkolnego plan pracy świetlicy. Tematyka zajęć uwzględniała kalendarzowy układ roku oraz wynikające z niego święta i uroczystości. Zajęcia świetlicowe miały zarówno charakter indywidualny, jak i grupowy i odbywały się zgodnie z dziennym rozkładem zajęć.

Zgodnie z art. 67a ustawy z dnia 7 września 1991 roku o systemie oświaty (Dz. U. z 2004r. Nr 256, poz. 2572 z późn. zm.) w celu zapewnienia prawidłowej realizacji zadań opiekuńczych, w szczególności wspierania prawidłowego rozwoju uczniów w **Zespole Szkół** została zorganizowana stołówka szkolna. Korzystanie z posiłków w stołówce szkolnej jest odpłatne. Stołówka wydaje średnio 66 posiłków dziennie.

38 posiłków dla uczniów refundowanych jest przez Gminny Ośrodek Pomocy Społecznej w Nowym Mieście w ramach rządowego programu „Pomoc państwa w zakresie dożywiania”.

W szkole prowadzone były akcje:

- **„OWOCE W SZKOLE”** - w I semestrze roku szkolnego 2011/2012 w klasach I-III dzieci otrzymywały – przez okres 10 wybranych tygodni – **łącznie 30 porcji owoców i warzyw, tj. 3 razy w tygodniu.**
- **„SZKLANKA MLEKA”** – w akcji biorą udział uczniowie szkoły podstawowej i gimnazjum – „Dopłaty do spożycia mleka i przetworów mlecznych w placówkach oświatowych” realizowane są przez Agencję Rynku Rolnego zgodnie z zasadami określonymi w Rozporządzeniu Rady (WE) Nr 1255/1999 z dnia 17 maja 1999 roku w sprawie wspólnej organizacji rynku mleka i przetworów mlecznych oraz zgodnie z Ustawą z dnia 20 kwietnia 2004 roku o organizacji rynku mleka i przetworów mlecznych. Przedmiotem dopłat jest mleko smakowe o zawartości tłuszczu min. 1%, dostarczane w opakowaniach jednostkowych oraz wyprodukowane w zakładach spełniających wymagania sanitarno – weterynaryjne UE. Mleko białe uczniowie otrzymywali za darmo.

W **Szkole Podstawowej w Gościmie Wielkim** w roku szkolnym 2011/2012 z zajęć świetlicowych korzystało 35 uczniów. Świetlica była czynna 7 godzin w tygodniu.

Z dożywiania w szkole korzystało 11 uczniów. Posiłki były refundowane przez Gminny Ośrodek Pomocy Społecznej w ramach rządowego programu „Pomoc państwa w zakresie dożywiania”.

W roku szkolnym 2011/2012 wszyscy wychowankowie **Przedszkola Samorządowego im. Misia Uszatka** tj. 107 dzieci korzystało z wyżywienia, w tym posiłki 15 dzieci refundowane były z Gminnego Ośrodka w Nowym Mieście.

## 2. Pomoc materialna dla uczniów

### Rządowy Program Pomocy Uczniom – wyprawka szkolna

Grupa	Liczba uczniów rozpoczynających naukę w roku szkolnym 2011/2012	Liczba uczniów, którzy skorzystali z programu	Odsetek uczniów, którym przyznano dofinansowanie	Kwota dofinansowania dla poszczególnych grup uczniów
w kl. I szkoły podstawowej	34	13	39%	<b>2340,00</b>
w kl. II szkoły podstawowej	35	9	26%	<b>1620,00</b>
w kl. III szkoły podstawowej	47	13	28%	<b>2340,00</b>
w kl. III gimnazjum	52	10	20%	<b>3213,62</b>
<b>OGÓLEM</b>	<b>168</b>	<b>45</b>	<b>27%</b>	<b>9513,62</b>
uczniowie z niepełnosprawnościami posiadający orzeczenia o potrzebie kształcenia specjalnego	-	3	-	<b>975,00 zł</b>
<b>RAZEM:</b>	<b>169</b>	<b>42</b>	<b>25%</b>	<b>10488,62 zł</b>

Świadczeniami pomocy materialnej o charakterze socjalnym – stypendia szkolne przyznawanymi przez Wójta Gminy Nowe Miasto w drodze decyzji administracyjnej w roku szkolnym 2011/2012 objętych zostało 64 uczniów. Pięciu uczniów nie spełniało kryteriów przyznania stypendium (wydano 5 decyzji odmownych). Kwalifikacja wniosków odbywała się na podstawie Uchwały Nr 123/XVI/2005 Rady Gminy Nowe Miasto z dnia 30 marca 2005 roku w sprawie uchwalenia regulaminu udzielania pomocy materialnej o charakterze socjalnym dla uczniów zamieszkałych na terenie Gminy Nowe Miasto.

**W roku szkolnym 2011/2012 na pomoc materialną o charakterze socjalnym – stypendia szkolne przeznaczono kwotę 38798,10 zł.**

W roku szkolnym 2011/2012 **nie wypłacono zasiłków szkolnych** dla uczniów znajdujących się przejściowo w trudnej sytuacji materialnej z powodu losowego.

W roku szkolnym 2011/2012 **stypendium Prezesa Rady Ministrów** otrzymały: Sylwia Malinowska i Katarzyna Żebrowska – uczennice szkół ponadgimnazjalnych w Zespole Szkół. Każda z uczennic łącznie otrzymała kwotę 2 580,00 zł.

### **3. Bezpieczeństwo w szkołach**

W roku szkolny 2011/2012 na terenie szkół i przedszkola nie zanotowano żadnego incydentu, który można by zakwalifikować, jako wypadek. W placówkach oświatowych są przestrzegane przepisy BHP. Systematycznie prowadzone są przeglądy techniczne budynków oraz otoczenia wraz z przeglądami placów zabaw. W szkołach realizowane są dyżury nauczycieli w czasie przerw międzylekcyjnych. Także w drodze uczniów do szkoły i ze szkoły do domów w autobusach szkolnych towarzyszą im opiekunowie, co sprawia, że dowożenie uczniów jest w pełni bezpieczne. Prowadzone są pogadanki na temat bezpieczeństwa ruchu drogowego oraz bezpiecznych zachowań w czasie ferii letnich i zimowych. W Zespole Szkół w Nowym Mieście funkcjonuje monitoring wizyjny, który znacząco wpływa na poprawę zachowań uczniów zarówno w szkole jak i w jej otoczeniu.

### **4. Organizacja dowozu uczniów do szkół**

Art. 14a ust. 2 ustawy o systemie oświaty nakłada na gminę obowiązek ustalenia sieci publicznych przedszkoli i oddziałów przedszkolnych w szkołach podstawowych w taki sposób, aby wszystkie dzieci sześciolatnie zamieszkałe na terenie gminy miały możliwość spełnienia obowiązku rocznego przygotowania przedszkolnego, a droga dziecka z domu do najbliższego przedszkola lub oddziału przedszkolnego w szkole podstawowej nie przekraczała 3km. Jeżeli droga ta przekracza 3 km, obowiązkiem gminy jest zapewnienie bezpłatnego transportu i opieki w czasie przewozu dziecka lub zwrot kosztów przejazdu dziecka i opiekuna środkami komunikacji publicznej, jeżeli dowożenie zapewniają rodzice.

Konstrukcja przepisu wskazuje, że gmina ma obowiązek zapewnić dowóz do najbliższego przedszkola, niekoniecznie więc położonego na terenie gminy. Długość drogi powinna być mierzona nie w linii prostej, lecz z uwzględnieniem warunków lokalnych, w tym istniejących połączeń drogowych, rzeźby terenu, itp.

Obowiązek gminy inaczej kształtuje się w odniesieniu do realizacji obowiązku szkolnego przez



dzieci zamieszkałe na terenie gminy. Gmina jest zobligowana do ustalenia sieci publicznych szkół (art. 17 ust. 1 i 2) w taki sposób, aby umożliwić wszystkim dzieciom spełnianie obowiązku szkolnego, z uwzględnieniem, że droga dziecka z domu do szkoły nie może przekraczać:

1) 3 km – w przypadku uczniów klas I – IV szkół podstawowych,

2) 4 km – w przypadku uczniów klas V i VI szkół podstawowych oraz uczniów gimnazjów.

W przypadku niezrealizowania zapisów ustawy, gmina jest zobowiązana do zapewnienia bezpłatnego transportu i opieki w czasie przewozu lub zwrotu kosztów przejazdu środkami komunikacji publicznej dzieciom zamieszkałym w danym obwodzie.

Obowiązkiem gminy jest również zapewnienie uczniom niepełnosprawnym bezpłatnego transportu i opieki w czasie przewozu do najbliższej szkoły podstawowej i gimnazjum, a uczniom z niepełnosprawnością ruchową, upośledzeniem umysłowym w stopniu umiarkowanym lub znacznym także do najbliższej szkoły ponadgimnazjalnej.

Funkcjonowanie obecnej sieci szkół wymaga zorganizowania systemu dowozu uczniów do tych szkół. W roku szkolnym 2011/2012, podobnie jak w latach poprzednich dowóz uczniów do szkół podstawowych i gimnazjów zorganizowany jest na koszt gminy. Przewoźnik wyłaniany jest co roku w drodze ogłoszonego przetargu nieograniczonego. W roku szkolnym 2011/2012 przewoźnikiem tym było Przedsiębiorstwo Komunikacji Samochodowej w Ciechanowie. Dowóz uczniów dobywał się na podstawie Umowy Nr 17/2011 z dnia 29 sierpnia 2011 roku.

Przedmiotem umowy było świadczenie usług w zakresie przewozu dzieci i młodzieży do **Zespołu Szkół im. Integracji Europejskiej w Nowym Mieście** oraz do **Szkoły Podstawowej w Gościminie Wielkim**. Cena przejazdu 1km wynosiła zgodnie z przedstawioną ofertą **2,98zł**. Dla obsługi dowozu korzystano z dwóch pojazdów. **Długość dziennego przejazdu dla obsługi dwóch szkół wynosiła ok. 215km.**

**Koszt gminy w w/w zakresie wynosił 127647,13zł.**

Ponadto samochód Urzędu Gminy – Lublin dowoził każdego dnia 14 dzieci do Szkoły Podstawowej w Zespole Szkół i Przedszkola Samorządowego.

**W roku szkolnym 2011/2012 z dowozu do Szkoły Podstawowej w Gościminie Wielkim korzystało – 41 uczniów.**

**Z dowozu do Przedszkola, Szkoły Podstawowej oraz Gimnazjum w Nowym Mieście korzystało – 191 uczniów.**

Dodatkowo troje uczniów niepełnosprawnych i ich opiekunowie w roku szkolnym 2011/2012 korzystało ze zwrotu kosztów dojazdu do Szkoły Specjalnej w Jońcu na podstawie umów zawartych z rodzicami ucznia. **Koszt dojazdów uczniów niepełnosprawnych do szkół wynosił**

– **4489,96zł**. Dokonano również **zwrotu kosztów dojazdu uczniów do szkół na podstawie przedstawionych biletów jednostkowych i wynosił 1997,12zł**.

**W roku szkolnym 2011/2012 łączny koszt dowozu uczniów do szkół wyniósł – 134134,21zł.**

## **VII. Refundacja kosztów kształcenia**

Na podstawie art.70b ustawy z dnia 7 września 1991 roku o systemie oświaty (Dz. U. 2004r. Nr 256 poz. 2572 z późn. zm.) pracodawcom, którzy zawarli z młodocianymi pracownikami umowę w celu przygotowania zawodowego, przysługuje dofinansowanie kosztów kształcenia. Zgodnie z art. 70b ust. 7 dofinansowanie przyznawane jest na wniosek pracodawcy złożony w terminie 3 miesięcy od ukończenia przez młodocianego pracownika nauki zawodu lub przyuczenia do wykonywania określonej pracy.

Na wniosek pracodawców w roku szkolnym 2011/2012 przyznano i wypłacono środki stanowiące zwrot kosztów kształcenia młodocianych pracowników. Dokumenty uprawniające do otrzymania dotacji złożyło 5 pracodawców, którzy otrzymali **zwrot kosztów kształcenia w łącznej wysokości 11 161,54 zł**.

Dofinansowanie kosztów kształcenia młodocianych pracowników pokrywane jest ze środków Funduszu Pracy przekazywanych na wniosek gminy przez Wojewodę, za pośrednictwem Mazowieckiego Kuratora Oświaty.

## **VIII. Pozyskiwanie środków zewnętrznych**

W roku szkolnym 2011/2012 żadna placówka oświatowa z terenu gminy nie pozyskała środków ze źródeł zewnętrznych.

## **IX. Remonty, doposażenie placówek oświatowych w sprzęt i pomoce dydaktyczne oraz potrzeby w tym zakresie**

### **1. Remonty i doposażenie placówek oświatowych**

W roku szkolnym 2011/2012 w **Zespole Szkół** wykonano szereg prac remontowo – modernizacyjnych. Między innymi wykonano:

- remont pokrycia dachowego na łączniku hali sportowej, polegający na przełożeniu pokrycia;
- remont rynien na dachu wokół budynku szkoły;

- wymianę i uzupełnienie orywnowania na budynku hali;
- naprawy i wymiany palników w piecach centralnego ogrzewania;
- montaż wykładziny PCV;
- konserwację podłóg;
- malowanie – korytarz górny i korytarz dolny;
- malowanie i odnowienie sal lekcyjnych nr 12, 16, 18, 3, 4, 6, 9;
- malowanie – klatka schodowa wejście główne i boczne;
- odnowienia Sali do nauczania indywidualnego – gabinet przy sali nr 10;
- wymiany drzwi od łazienek;
- przegląd i konserwację kotłowni centralnego ogrzewania;
- przegląd instalacji obwodów elektrycznych;
- przegląd i konserwację ppoż.;
- kontrolę przewodów kominowych;

Rady Rodziców doposażyły szkołę w:

- rolety;
- kompasy;
- radiomagnetofon;
- filmy do lekcji WDŻ;
- ławki do sali nr 5;
- instrumenty perkusyjne;
- pomoce dydaktyczne do nauki języków obcych.

**W Szkole Podstawowej w Gościmie Wielkim** wykonano:

- remont pieca centralnego ogrzewania;
- remont dachu;
- remont instalacji odgromowej i elektrycznej;
- drobne naprawy w toaletach.

**W Przedszkolu Samorządowym im. Misia Uszatka** wyremontowano plac zabaw dla dzieci.

Gmina zakupiła zestaw rekreacyjny, rodzice bujaki na sprężynie oraz zestaw rekreacyjny.

Rodzice jednego z dzieci ufundowali strój Misia Uszatka.

## 2. Potrzeby placówek oświatowych

### Zespół Szkół im. Integracji Europejskiej w Nowym Mieście:

- utworzenie świetlicy socjoterapeutycznej dla uczniów;
- wymiana starego oświetlenia w pomieszczeniach szkoły;
- utworzenie dodatkowej sali na świetlicę szkolną;
- utworzenie przy „Orliku” Miasteczka Ruchu Drogowego;
- remont dachu na budynku szkoły;
- remont kominów wentylacyjnych;
- wymiana podłóg w salach nr 12, 13, 20;
- remont zalanych pomieszczeń w piwnicach szkoły;
- pielęgniarstwo na terenie szkoły;
- zwiększenie na terenie szkoły liczby zajęć z terapeutą (w tej chwili są to dwie godziny w tygodniu);
- ogrodzenie zielonego terenu szkoły.

### Szkoła Podstawowa w Gościminie Wielkim:

- doposażenie biblioteki szkolnej.

### Przedszkole Samorządowe im. Misia Uszatka w Nowym Mieście:

- wymiana dachu na budynku;
- malowanie sal;

## **X. Inne działania**

Rada Gminy Nowe Miasto Uchwałą Nr 83/XVIII/2012 z dnia 23 marca 2012 roku nadała Przedszkolu Samorządowemu w Nowym Mieście imię „Misia Uszatka”. Uroczystość nadania imienia została połączona z jubileuszem 25 – lecia Przedszkola. Zorganizowana była wyłącznie ze środków zebranych od sponsorów i przyjaciół placówki.

## **XI. Przeprowadzone kontrole oraz wizytacje**

W roku szkolnym 2011/2012 wizytatorzy **Kuratorium Oświaty w Warszawie Delegatura w Ciechanowie** przeprowadzali dwie kontrole w **Zespole Szkół im. Integracji Europejskiej w Nowym Mieście**. **Zakres pierwszej kontroli** obejmował: „Wybór podręczników szkolnych”. Dokonano analizy zestawu podręczników obowiązujących w roku szkolnym 2010/2011 oraz 2011/2012, protokołów zebrań rady pedagogicznej, wykazu podręczników prowadzonych przez Ministra Edukacji Narodowej. Analizowano również programy nauczania z języka polskiego, angielskiego, historii i matematyki, uchwały rady pedagogicznej, szkolny plan nauczania klas I i II.

**Zakres drugiej kontroli** obejmował: „Obserwację prawidłowości przebiegu egzaminu gimnazjalnego z języka rosyjskiego”.

Zespół Szkół był także kontrolowany przez pracowników **Powiatowej Stacji Sanitarno – Epidemiologicznej w Płońsku**. Kontrola dotyczyła zakresu kontroli oświatowo – zdrowotnej i promocji zdrowia, zakresu kontroli zakładu/obiektu oraz zakres kontroli bloku żywieniowego. Nie stwierdzono nieprawidłowości.

W budynku Zespołu Szkół dokonano także **kontroli stanu kominów i przewodów wentylacyjnych** – stwierdzono nieprawidłowości. Ocenie podlegała drożność przewodów kominowych, ciąg kominów, stan techniczny głowic i nasad kominowych. Przewody okazały się niedrożne.

W roku szkolnym 2010/2011 w Zespole Szkół odbyły się także **kontrole podręcznego sprzętu pożarniczego**. Dokonano przeglądu gaśnic, instalacji wodociągowej przeciwpożarowej i uzupełnienia oznakowania ewakuacyjnego. Kontrola wykazała prawidłowy stan techniczny wszelkich urządzeń przeciwpożarowych, nie wydano żadnych zaleceń.

Przeprowadzona została zgodnie z art. 62 ustawy z dnia 7 lipca 1994 roku Prawo budowlane (Dz. U. z 2006 r. Nr 156, poz. 1118 z późn. zm.) okresowa roczna **kontrola stanu technicznego obiektu** budynku szkoły, hali sportowej, domów nauczyciela.

**W Szkole Podstawowej w Gościminie Wielkim** przeprowadzona została przez **Kuratorium Oświaty w Warszawie Delegatura w Ciechanowie** kontrola z zakresu „Prawidłowości nadzorowania przez dyrektora publicznej szkoły podstawowej spełniania przez dzieci pięcioletnie i sześcioletnie obowiązku rocznego przygotowania przedszkolnego”

Szkoła była również kontrolowana przez **Powiatową Stację Sanitarno – Epidemiologiczną w Płońsku** pod kątem „Przygotowania szkół do nowego roku szkolnego 2011/2012”. W trakcie roku szkolnego przeprowadzona została również kolejna kontrola sanitarna „Wizytacja działalności oświatowo – zdrowotnej i promocji zdrowia”.

Szkoła Podstawowa w Gościminie Wielkim kontrolowana była również przez Komendanta Państwowej Straży Pożarnej w Płońsku z zakresu „Przestrzegania przepisów przeciwpożarowych.

W roku szkolnym 2011/2012 w **Przedszkolu Samorządowym im. Misia Uszatka w Nowym Mieście** przeprowadzone zostały kontrole przez **Powiatową Stację Sanitarno – Epidemiologiczną w Płońsku**. Kontrole nie wykazały nieprawidłowości.

## **XII. Finansowanie oświaty**

### **1. Struktura wydatków budżetowych w Zespole Szkół w Nowym Mieście**

		<b>2009</b>	<b>2010</b>	<b>2011</b>	<b>2012 (plan)</b>
1.	<b>Wynagrodzenia osobowe z pochodnymi (dodatkowe wynagrodzenie roczne, składki ZUS i fundusz pracy)</b>	2 501 219,23	2 689 673,48	2 934 495,71	3 133 323,00
2.	<b>Dodatki wiejskie i mieszkaniowe</b>	122 184,05	131 588,19	140 756,88	150 515,00
3.	<b>Zakładowy Fundusz Świadczeń Socjalnych</b>	130 900,00	146 000,00	155 754,00	164 490,00
4.	<b>Wynagrodzenia bezosobowe</b>	-	-	13 353,00	21 000,00
5.	<b>Dokształcanie nauczycieli</b>	5 660,00	5 320,00	1 673,90	2 500,00
6.	<b>Pomoc materialna dla uczniów</b>	11 982,00	12 600,00	12 000,00	10 000,00
7.	<b>Wyprawka szkolna (zakup podręczników szkolnych)</b>	8 138,90	7 314,50	8 868,62	9 662,00
8.	<b>Pozostałe wydatki (olej opałowy, środki czystości, materiały kancelaryjne, energia elektryczna, wywóz nieczystości itp.)</b>	393 995,64	345 433,25	523 863,07	858 695,00
9.	<b>Środki żywności</b>	25 890,75	24 768,80	23 570,90	29 750,00
	<b>RAZEM</b>	<b>3 199 970,57</b>	<b>3 362 698,22</b>	<b>3 814 336,08</b>	<b>4 379 935,00</b>

### Struktura wydatków budżetowych w Szkole Podstawowej w Nowym Mieście

		2009	2010	2011	2012 (plan)
1.	Wynagrodzenia osobowe z pochodnymi (dodatkowe wynagrodzenie roczne, składki ZUS i fundusz pracy)	1 075 876,99	1 229 671,33	1 324 236,65	1 409 166,00
2.	Dodatki wiejskie i mieszkaniowe	56 778,71	61 974,77	63 887,96	65 000,00
3.	Zakładowy Fundusz Świadczeń Socjalnych	66 100,00	80 000,00	85 636,00	90 250,00
4.	Wynagrodzenia bezosobowe	-	-	13 353,00	21 000,00
5.	Dokształcanie nauczycieli	5 660,00	5 320,00	1 673,90	2 500,00
6.	Pomoc materialna dla uczniów	11 982,00	12 600,00	12 000,00	10 000,00
7.	Wyprawka szkolna (zakup podręczników szkolnych)	8 138,90	7 314,50	8 868,62	9 662,00
8.	Pozostałe wydatki (olej opałowy, środki czystości, materiały kancelaryjne, energia elektryczna, wywóz nieczystości itp.)	352 706,49	293 746,17	462 632,35	812 295,00
	<b>RAZEM</b>	<b>1 577 243,09</b>	<b>1 690 626,77</b>	<b>1 972 288,48</b>	<b>2 419 873,00</b>

### Struktura wydatków budżetowych w Publicznym Gimnazjum w Nowym Mieście

		2009	2010	2011	2012 (plan)
1.	Wynagrodzenia osobowe z pochodnymi (dodatkowe wynagrodzenie roczne, składki ZUS i fundusz pracy)	466 260,56	433 081,97	507 960,81	540 138,00
2.	Dodatki wiejskie i mieszkaniowe	22 537,76	21 125,89	25 735,73	28 200,00
3.	Zakładowy Fundusz Świadczeń Socjalnych	23 000,00	19 000,00	20 939,00	23 100,00
4.	Pozostałe wydatki (olej opałowy, środki czystości, materiały kancelaryjne, energia elektryczna, wywóz nieczystości itp.)	985,53	19 891,21	5 639,61	7 000,00

	<b>RAZEM</b>	<b>512 783,85</b>	<b>493 099,07</b>	<b>560 275,15</b>	<b>598 438,00</b>
--	--------------	-------------------	-------------------	-------------------	-------------------

#### Struktura wydatków budżetowych w Liceum Ogólnokształcącym w Nowym Mieście

		<b>2009</b>	<b>2010</b>	<b>2011</b>	<b>2012 (plan)</b>
1.	<b>Wynagrodzenia osobowe z pochodnymi (dodatkowe wynagrodzenia roczne, składki ZUS i fundusz pracy)</b>	561 775,24	529 514,55	569 232,01	700 287,00
2.	<b>Dodatki wiejskie i mieszkaniowe</b>	22 715,99	21 187,49	22 694,76	30 500,00
3.	<b>Zakładowy Fundusz Świadczeń Socjalnych</b>	28 400,00	22 700,00	29 487,00	27 200,00
4.	<b>Pozostałe wydatki (olej opalowy, środki czystości, materiały kancelaryjne, energia elektryczna, wywóz nieczystości itp.)</b>	30 178,62	21 977,25	26 591,11	22 000,00
	<b>RAZEM</b>	<b>643 069,85</b>	<b>595 379,29</b>	<b>648 004,88</b>	<b>779 987,00</b>

#### Struktura wydatków budżetowych w Technikum Agrobiznesu w Nowym Mieście

		<b>2009</b>	<b>2010</b>	<b>2011</b>	<b>2012 (plan)</b>
1.	<b>Wynagrodzenia osobowe z pochodnymi (dodatkowe wynagrodzenie roczne, składki ZUS i fundusz pracy)</b>	318 872,61	433 115,27	458 010,17	396 803,00
2.	<b>Dodatki wiejskie i mieszkaniowe</b>	17 217,28	24 724,14	24 974,23	23 300,00
3.	<b>Zakładowy Fundusz Świadczeń Socjalnych</b>	9 200,00	21 000,00	15 907,00	19 900,00
4.	<b>Pozostałe wydatki (olej opalowy, środki czystości, materiały kancelaryjne, energia elektryczna, wywóz nieczystości itp.)</b>	10 125,00	9 818,62	29 000,00	15 400,00
	<b>RAZEM</b>	<b>355 414,89</b>	<b>488 658,03</b>	<b>527 891,40</b>	<b>455 403,00</b>



## Struktura wydatków budżetowych w świetlicy przy Szkole Podstawowej w Nowym Mieście

		2009	2010	2011	2012 (plan)
1.	Wynagrodzenia osobowe z pochodnymi (dodatkowe wynagrodzenie roczne, składki ZUS i fundusz pracy)	78 433,83	64 290,36	75 056,07	86 929,00
2.	Dodatki wiejskie i mieszkaniowe	2 934,31	2 575,90	3 464,20	3 515,00
3.	Zakładowy Fundusz Świadczeń Socjalnych	4 200,00	3 300,00	3 785,00	4 040,00
4.	Środki żywności	25 890,75	24 768,80	23 570,90	29 750,00
	<b>RAZEM</b>	<b>111 458,89</b>	<b>94 935,06</b>	<b>105 876,17</b>	<b>124 234,00</b>

## 2. Struktura wydatków budżetowych w Szkole Podstawowej w Gościminie Wielkim z oddziałem przedszkolnym

		2009	2010	2011	2012 (plan)
1.	Wynagrodzenia osobowe z pochodnymi (dodatkowe wynagrodzenie roczne, składki ZUS i fundusz pracy)	424 420,42	461 916,51	488 431,99	532 597,00
2.	Dodatki wiejskie i mieszkaniowe	18 246,82	20 388,07	23 977,05	26 700,00
3.	Zakładowy Fundusz Świadczeń Socjalnych	28 400,00	29 000,00	27 733,00	30 990,00
4.	Dokształcanie nauczycieli	600,00	670,00	0,00	950,00
5.	Pomoc materialna dla uczniów	3 000,00	3 000,00	3 000,00	2 000,00
6.	Wyprawka szkolna (zakup podręczników szkolnych)	770,00	1 360,00	1 620,00	2 460,00
7.	Pozostałe wydatki (olej opałowy, środki czystości, materiały kancelaryjne, energia elektryczna, wywóz nieczystości itp.)	58 288,91	140 600,49	75 538,27	59 753,00
	<b>RAZEM</b>	<b>533 726,15</b>	<b>656 935,07</b>	<b>620 300,31</b>	<b>655 450,00</b>

### Struktura wydatków budżetowych w Szkole Podstawowej w Gościmie Wielkim

		2009	2010	2011	2012 (plan)
1.	Wynagrodzenia osobowe z pochodnymi (dodatkowe wynagrodzenie roczne, składki ZUS i fundusz pracy)	420 637,10	458 523,51	484 617,55	526 797,00
2.	Dodatki wiejskie i mieszkaniowe	18 246,82	20 388,07	23 977,05	26 700,00
3.	Zakładowy Fundusz Świadczeń Socjalnych	28 400,00	29 000,00	27 733,00	30 990,00
4.	Dokształcanie nauczycieli	600,00	670,00	0,00	950,00
5.	Pomoc materialna dla uczniów	3 000,00	3 000,00	3 000,00	2 000,00
6.	Wyprawka szkolna (zakup podręczników szkolnych)	770,00	1 360,00	1 620,00	2 460,00
7.	Pozostałe wydatki (olej opałowy, środki czystości, materiały kancelaryjne, energia elektryczna, wywóz nieczystości itp.)	58 288,91	140 600,49	75 538,27	59 753,00
	<b>RAZEM</b>	<b>529 942,83</b>	<b>653 542,07</b>	<b>616 485,87</b>	<b>649 650,00</b>

### Struktura wydatków budżetowych w oddziale przedszkolnym przy Szkole Podstawowej w Gościmie Wielkim

		2009	2010	2011	2012 (plan)
1.	Wynagrodzenia osobowe z pochodnymi (dodatkowe wynagrodzenie roczne, składki ZUS i fundusz pracy)	3 783,32	3 393,00	3 814,44	5 800,00

### 3. Struktura wydatków budżetowych w Przedszkolu Samorządowym

		2009	2010	2011	2012 (plan)
1.	Wynagrodzenia osobowe z pochodnymi (dodatkowe wynagrodzenie roczne, składki ZUS i fundusz pracy)	322 970,60	385 955,80	428 781,73	540 660,00
2.	Dodatki wiejskie i mieszkaniowe	12 199,67	13 309,13	14 091,60	18 500,00
3.	Zakładowy Fundusz Świadczeń Socjalnych	18 000,00	20 000,00	21 658,00	25 560,00

4.	Dokształcanie nauczycieli	2 000,00	1 000,00	0,00	0,00
5.	Pozostałe wydatki (olej opałowy, środki czystości, materiały kancelaryjne, energia elektryczna, wywóz nieczystości itp.)	92 110,29	74 728,13	146 667,67	134 340,00
7.	Środki żywności	35 866,07	34 990,00	52 890,03	75 000,00
	<b>RAZEM</b>	<b>483 146,63</b>	<b>529 983,06</b>	<b>664 089,03</b>	<b>794 060,00</b>

#### 4. Udział budżetu gminy w finansowaniu szkół w odniesieniu do subwencji oświatowej

ROK	Roczne wydatki poniesione na funkcjonowanie szkół	Subwencja, dotacje	Liczba uczniów wg SIO	Budżet Gminy Nowe Miasto	Wskaźnik utrzymania szkół w stosunku do subwencji	Udział budżetu gminy w kosztach utrzymania szkół
2009	3 733 696,72	3 602 578,90	574	11 810 825,96	103%	31%
2010	4 019 633,29	3 785 305,00	528	12 086 291,77	106%	33%
2011	4 434 636,39	4 056 301,00	499	13 012 555,67	109,3%	34%
2012 (plan)	5 035 385,00	4 080 941,00	468	14 471 267,20	123,4%	34,8%

#### 5. Koszty utrzymania 1 ucznia w Zespole Szkół w Nowym Mieście oraz w Szkole Podstawowej w Gościminie Wielkim

##### Koszty utrzymania 1 ucznia w roku 2011

	wydatki budżetowe w 2011 roku	liczba uczniów wg SIO	koszt utrzymania 1 ucznia
Zespół Szkół	3 814 336,08	450	8 476,31

<b>Szkoła Podstawowa w Gościminie Wielkim (z oddziałem przedszkolnym)</b>	620 300,31	49	12 659,19
<b>RAZEM (ZS + SP Gościmin Wielki)</b>	<b>4 434 636,39</b>	<b>499</b>	<b>8 887,05</b>

Przedstawiony w tabeli udział budżetu gminy w kosztach utrzymania szkół nie obejmuje kosztów gminy w zakresie dowozu dzieci, dopłat do stypendiów, wyprawek szkolnych oraz utrzymania Przedszkola Samorządowego.

### **XIII. Podsumowanie**

Gmina Nowe Miasto, jak większość małych gmin w Polsce, staje co roku przed trudnym zadaniem dofinansowywania oświaty na swoim terenie, bowiem tylko część środków otrzymujemy w formie subwencji z budżetu państwa. Przepisy określające zasady finansowania oświaty stanowią, że liczba uczniów jest podstawowym wskaźnikiem algorytmu podziału subwencji oświatowej w budżecie. Nie uwzględnia się w ten sposób indywidualnych uwarunkowań małych gmin i dodatkowych kosztów, wynikających z niższej średniej liczby uczniów w oddziałach, konieczności wypłaty dodatkowych elementów wynagrodzenia dla nauczycieli, takich jak dodatek wiejski i mieszkaniowy oraz dowożenia uczniów i związanej z tym opieki.

Gmina obciążona jest również utrzymaniem w całości przedszkoli i oddziałów przedszkolnych oraz głównymi kosztami remontów i inwestycji oświatowych. Koszty utrzymania placówek oświatowych prowadzonych przez Gminę Nowe Miasto są duże, a głównym czynnikiem ich generowania są wynagrodzenia dla nauczycieli.

Obserwuje się coroczny wzrost kosztów utrzymania placówek oświatowych, co przekłada się na wyższy koszt utrzymania jednego ucznia. Pomimo to, troską samorządu jest osiągnięcie takich standardów edukacyjnych, które zapewniłyby naszym dzieciom we wszystkich placówkach na terenie gminy bogatą ofertę zajęć pozalekcyjnych, opiekę psychologiczno – pedagogiczną, pomoce dydaktyczne, dożywianie, zajęcia sportowe i rekreacyjne stosownie do występujących potrzeb.

Opracowanie:

*Referat Organizacyjny i Oświaty*